



# *Wesołych Świąt*

*Święta Bożego Narodzenia to wspaniały czas.  
Czas wolny od trosk i kłopotów, który możemy spędzić  
w gronie najbliższych. Życzymy Państwu, aby te święta  
przebiegały w atmosferze miłości i przyjaźni.  
Życzymy zdrowych i pogodnych Świąt Bożego Narodzenia.  
Niech w Nowym Roku nie zabraknie życzliwości,  
zgody oraz satysfakcji. Oby przyniósł on szczęście,  
pomyślność oraz optymizm i wiarę  
w lepsze, pogodne jutro.*

Burmistrz Michałowa  
*Marek Nazarko*

Przewodnicząca  
Rady Miejskiej w Michałowie  
*Maria Bożena Ancypiuk*



## *Drodzy Mieszkańcy Gminy Supraśl!*

*Życzymy,  
aby Tajemnica Bożego Narodzenia  
wzbogaciła łaską, pokojem i radością  
każdy Państwa dzień,  
napelniając serca pokojem i radością.  
Niech blask Nowonarodzonego Zbawiciela  
oświeca wszystkie dni nadchodzącego  
Nowego Roku.*

*w imieniu władz Gminy Supraśl*

Burmistrz  
*Radosław Dobrowolski*

Przewodnicząca  
Rady Miejskiej  
*Monika Suszczyńska*



# W Michałowie gminna spółka będzie budować mieszkania

**Gmina Michałowo powołała do życia komunalną spółkę budowlaną „Niezapominajka”. Chce budować mieszkania do wynajęcia przez mieszkańców gminy. W pierwszym etapie – 70-80 mieszkań – deklaruje burmistrz Michałowa Marek Nazarko, który przedstawił radnym projekt powołania spółki komunalnej.**

Uchwałę o powołaniu „Niezapominajki” podjęli radni gminy na sesji. Głównym zadaniem spółki będzie budowanie domów mieszkalnych i ich eksploatacja na zasadach najmu.

Spółka ma powstać 1 stycznia 2020 roku. Kapitał zakładowy spółki to 100 tys. zł. Wszystkie udziały w spółce obejmuje gmina Michałowo. Samorząd po-

wołuje prezesa i radę nadzorczą. Nazwa spółki - „Niezapominajka” ma nawiązywać do logo Michałowa. Według burmistrza spółka powinna postarać się o zaciągnięcie kredytu z dopłatą rządową, pod budowę nieruchomości na preferencyjnych warunkach w Banku Gospodarstwa Krajowego – termin marzec 2020 r. Decyzja o przyznaniu kredytu, która wa-

runkuje dalsze funkcjonowanie spółki, zapadnie na przełomie 2020/2021.

– Mamy kilka ładnych działek w Michałowie, które są własnością gminy i na nich mogłyby być te mieszkania wybudowane. W pierwszym etapie 70-80 mieszkań mogłoby powstać w roku 2021 – mówi Marek Nazarko.

Byłyby to mieszkania na wynajem z możliwością wykupu po pięciu latach użytkowania oraz komunalne. – Od kilku lat komisja mieszkaniowa nie przyznała w gminie żadnego mieszkania komunalnego, bo takimi gmina nie dysponuje – przypomina burmistrz Michałowa.

Projekt uchwały w sprawie powołania spółki pod nazwą „Niezapominajka” wywołał dyskusję podczas sesji. Radni pytali o biznesplan i szczegóły realizacji postawionych zadań.

– Na biznesplan czy możliwości realizacji przyjdzie czas później, bez tej uchwały nie będzie można podjąć żadnych działań. A mieszkania są potrzebne, choćby osobom młodym, by nie wyjeżdżały z Michałowa – argumentowali zwolennicy uchwały.

W głosowaniu 13 radnych było za powołaniem do życia „Niezapominajki”, jeden wstrzymał się od głosu, a jeden był przeciwny. ■



## Lepsze warunki obsługi w wydziale komunikacji w starostwie

**Nie wszystko jeszcze jest gotowe, ale kończy się już remont w Wydziale Komunikacji Starostwa Powiatowego w Białymstoku. Oddano już do użytku zmodernizowaną poczekalnię rejestracji pojazdów. Wymieniono gres na podłodze, odmalowano ściany i sufit, wymieniono drzwi wejściowe, przybyło miejsc siedzących.**

W trzech innych pokojach wydziału, w których na co dzień odbywa się bezpośrednia obsługa interesantów w sprawach związanych z rejestracją pojazdów, odmalowano ściany i sufity, wkrótce dojdą nowe meble. W dalszej kolejności, po montażu klimatyzacji,

wyremontowany będzie również korytarz przy Wydziale Komunikacji.

Pomieszczenia na pierwszym piętrze od dłuższego czasu wymagały remontu. Aby poprawić warunki obsługi interesantów, starostwo planuje też pod koniec roku uruchomić w Wydziale Ko-



munikacji tzw. system kolejkowy.

Ponadto w planach jest też przeniesienie kasy z II piętra, do pomieszczenia sąsiadującego z rejestracją pojazdów. ■

# Pół miliona na Domy Pomocy Społecznej w powiecie

**Poprawią się warunki pobytu w czterech Domach Pomocy Społecznej w powiecie białostockim. Będzie to możliwe dzięki dotacjom z budżetu państwa, przyznanych przez Wojewodę Podlaskiego. W sumie to prawie 500 tys. zł – mówi starosta powiatu białostockiego Jan Perkowski.**



Dom Pomocy Społecznej w Jałowiec

Największa kwota 228 800,00 zł trafi do Domu Pomocy Społecznej w Choroszczy. Dotacja przeznaczona będzie na zakup wyposażenia: stołów pras-

walniczych, łóżek rehabilitacyjnych, materaców z pianki i przeciwdrożdżynowych, szafek przyłóżkowych z pulpitem, lodówek na leki, aparatu EKG,

defibrylatora. Część kwoty będzie też przeznaczona na zakup: magła gazowego, kotlek elektrycznego warzelnego i maszyn czyszczących.

Dom Pomocy Społecznej w Uhowie otrzyma 100 000,00 zł. Dotacja będzie przeznaczona na remont pralni, a także na zakup łóżek dla pensjonariuszy.

Dom Pomocy Społecznej w Czerewkach dostanie dotację w wysokości 76 000,00 zł. Będzie przeznaczona na zakup: szafy chłodniczej, zmywarki do naczyń, zestawu komputerowego, łóżek rehabilitacyjnych, szafek przyłóżkowych i materaców.

Dom Pomocy Społecznej w Jałowiec otrzyma 68 000,00 zł. Dotacja przeznaczona będzie na zakup: łóżek rehabilitacyjnych, kompletów mebli do pokoi oraz wymianę łóżek do pokoi mieszkalnych wraz z materacami.

– To bardzo potrzebne zakupy, bo znaczna część pensjonariuszy DPS w powiecie to osoby leżące lub mające poważne problemy z poruszaniem się – podkreśla wicestarosta Roman Czepe. Dodaje, że 20% kosztów tych inwestycji i zakupów pokryje z budżetu powiat białostocki. Wszystkie planowane zakupy i remont będą wykonane jeszcze w tym roku.

## Gmina Zabłudów pozyskuje inwestorów

**W drugiej połowie października podpisano akt notarialny na zakup dwóch gminnych działek inwestycyjnych o łącznej powierzchni 2,67 ha. Ich nabywcą jest firma Ritbet ze Zwierek z gminy Zabłudów.**

– Kupiliśmy te działki z myślą o rozwoju naszej firmy. Chcemy poszerzyć ofertę asortymentu i potrzebujemy więcej miejsca dla naszej działalności – zaznacza Tomasz Dąbrowski, dyrektor zarządzający w firmie Ritbet. – Jeśli uda się zrealizować wszystkie plany to w ciągu 2-3 lat powinniśmy pobrać nową halę fabryczną, w której znajdzie pracę około 20 osób.

Kupione przez Ritbet działki znajdują się po lewej stronie ul. Trawiastej zaraz za skrzyżowaniem z drogi krajowej nr 19. Kosztowały firmę ze Zwierek prawie 885 tysięcy złotych.

– Konsekwencją uzbrojenia terenów inwestycyjnych jest sprzedaż działek na tym terenie. Inwestorzy, którzy je nabywają, to podatnicy, więc w oczywisty sposób leży to w interesie

gminy. Oczywiście mówiąc o korzyściach, należy mieć na względzie wpływ długofalowy – stwierdza Wiesław Dąbrowski, zastępca burmistrza Zabłudowa. – Przypominam, że uzbrojenie terenów inwestycyjnych było realizowane z udziałem funduszy unijnych.

Już 29 listopada br. gmina Zabłudów organizuje kolejny przetarg na sprzedaż dwóch, następnych działek, tym razem po prawej stronie ul. Trawiastej.

# Bilety na trasie Supraśl – Białystok tańsze o połowę lub nawet o 99%

**Od listopada mieszkańcy gminy Supraśl mogą składać dokumenty, aby ubiegać się o zniżkę w cenie biletów miesięcznych na dojazdy do Białegostoku. Osobom pracującym potrzebne jest zdjęcie, wypełniony wniosek oraz zaświadczenie o zatrudnieniu w Białymstoku.**

Na podstawie podpisanej umowy pomiędzy gminą Supraśl a PKS Nova, osoby z biletami miesięcznymi, dojeżdżające codziennie do pracy mogą otrzymać 50% zniżkę w cenie biletu. Na taką zniżkę mogą liczyć również mieszkańcy gminy z orzeczoną niepełnosprawnością w stopniu umiarkowanym i lekkim oraz osoby z częściową niezdolnością do pracy. 99% zniżka przysługuje honorowym dawcom krwi, dawcom organów, w tym szpiku kostnego oraz osobom

z pierwszym stopniem niepełnosprawności czy pierwszą grupą inwalidzką podróżującą z opiekunem oraz osoby z trwałą niezdolnością do pracy.

Dokumenty należy złożyć w Urzędzie Miejskim w Supraślu wraz ze zdjęciem. Na tej podstawie zostanie wydana karta ulgowa. Po pierwszy bilet z ulgą zainteresowani muszą udać się na dworzec PKS Nova w Białymstoku przy ul. Bohaterów Monte Cassino 8, kolejne przedłużenia biletów można będzie

optać u kierowcy autobusu. Na razie zniżka dotyczy tylko biletów miesięcznych. Trwają rozmowy co do przedłużenia umowy pomiędzy gminą Supraśl a PKS Nova na długookresową a wtedy niewykluczone, iż zniżki dotyczyć będą również przejazdów jednorazowych.

– Od 28 października 2019 r. mamy 24 kursy autobusowe z PKS Nova w dni powszednie. Teraz wprowadzamy ulgi w cenie biletów miesięcznych. Kolejnym krokiem, nad którym już pracujemy, będzie umożliwienie tańszych dojazdów dzieciom i młodzieży szkolnej – wymienia Radostaw Dobrowolski, burmistrz Supraśla. – Cały czas pracujemy nad tym, aby mieszkańcom gminy żyło się u nas łatwiej i taniej. ■

## Supraśl. Karty ulgowe można już wyrabiać

**Od 1 grudnia w gminie Supraśl obowiązuje nowy program ulg w publicznym transporcie zbiorowym na relacji Supraśl – Białystok – Kopna Góra przez firmę PKS Nova. Zgodnie z uchwałą Rady Miejskiej na zakup biletu miesięcznego obowiązywać będą dwie zniżki 50 proc. lub 99 proc. Z programu skorzystać mogą wyłącznie mieszkańcy gminy Supraśl, korzystający z biletów miesięcznych, spełniającym wymagane kryteria.**

Prawo do ulgi w wysokości 99 proc. ceny biletu miesięcznego przysługiwać będzie mieszkańcom gminy Supraśl: posiadającym orzeczenie niepełnosprawności w stopniu znacznym, z całkowitą niezdolnością do pracy i samodzielnej egzystencji wraz z opiekunem towarzyszącym im w pojeździe, osobom z udokumentowaną niepełnosprawnością z przyczyny oznaczonej symbolem 01-U lub 02-P wraz ze wskazanym przez nich opiekunem, dawcom narządów i honorowym dawcom krwi. Natomiast o ulgę w wysokości 50 proc. ceny biletu miesięcznego ubiegać się mogą: osoby dojeżdżające i powracające z miejsc pracy znajdujących się w miejscowościach na terenie gminy Supraśl lub poza jej granicami, a także w celach leczniczych w tych miejscowościach, z całkowitą i częściową niezdolnością do pracy, osoby z orzeczoną niepełno-

sprawnością w stopniu umiarkowanym i lekkim.

Dokumentem uprawniającym do skorzystania ze zniżek na bilety miesięczne jest wydawana przez burmistrza Supraśla imienna karta ulgowa zawierająca imię i nazwisko i miejscowość zamieszkania posiadacza dokumentu. Na jej podstawie każda osoba uprawniona będzie mogła kupić bilet miesięczny w PKS Nova w cenie zawierającej ulgę.

Podstawą wydania imiennej karty potwierdzającej prawo do korzystania z ulg jest złożenie w Urzędzie Miejskim w Supraślu: wniosku o wydanie karty ulgowej, zdjęcia dowodowego w formie papierowej lub w formie elektronicznej (jeśli wnioskodawca nie posiada fotografii, zdjęcie zostanie zrobione w urzędzie) oraz, w zależności od przysługującej ulgi dokumentów potwierdzających wspomniane kryteria. Karty uprawnia-

jące do zniżek będzie można odebrać, po weryfikacji złożonych wniosków i dokumentów przez pracowników supraskiego magistratu, o czy wnioskodawcy zostaną poinformowani telefonicznie.

### Szczegółowe informacje

– pod nr tel. 85 7132 700, 85 7132 716.



Barbara Brzozowska z Supraśla odebrała właśnie kartę uprawniającą do zakupu tańszego biletu miesięcznego w PKS Nova

Rozmowa z Wiesławem KULESZĄ, wójtem gminy Gródek

# Jestem dumny z mieszkańców gminy

**Już 17 lat jest pan wójtem w gminie Gródek. Dlaczego, mając pewną pracę i stanowisko w policji, zdecydował się pan przed laty kandydować?**

**Wiesław Kulesza**, wójt gminy Gródek:

– Pracę w samorządzie rozpocząłem już w roku 1998 roku, jako przewodniczący Rady Gminy Gródek. Decyzję o kandydowaniu na radnego podjąłem, gdy zwrócili się do mnie z tą propozycją sąsiedzi. Byłem wtedy zastępcą komendanta miejskiego policji w Białymstoku. Pomimo że wymagało to ode mnie ogromnej dyspozycyjności i mobilności, zgodziłem się. Znałem problemy w gminie, ułożyłem program wyborczy, założyłem komitet i... zdobyłem największą liczbę głosów. Była to bardzo udana kadencja dla Gródka, powstało kilka ważnych inwestycji. Po czterech latach zdecydowałem się ponownie kandydować, również na wniosek części mieszkańców, ale już na stanowisko wójta – zawsze zależało mi bardzo na rozwoju naszej gminy, na tym, by w pełni wykorzystywała swoje możliwości i była przyjazna mieszkańcom.

Rozwiązywanie zgłaszanych problemów było i jest dla mnie jednym z priorytetów w każdej kadencji. Czuję się za to odpowiedzialny. Pomimo że mam wyznaczone godziny, w których przyjmuję interesantów, nie odmawiam spotkań z mieszkańcami w innych porach dnia.

**Jakie wyzwania postawił pan przed sobą przed swoją pierwszą kadencją wójta?**

– Polska była akurat w trakcie procedury wstąpienia do Unii Europejskiej. Moim pomysłem na rozwój gminy było jak największe pozyskiwanie środków zewnętrznych na realizację inwestycji. Jednym z większych problemów w naszej gminie są drogi – posiadamy ich dużo, ok. 420 km, w tym 127 km dróg powiatowych – i moim priorytetem była poprawa przejezdności najważniejszych odcinków do i w każdej miejscowości. Przygotowaliśmy dokumentację techniczną i „Plan rozwoju



Fot. Dorota Sulżyk, GCK w Gródku

Gminy”, w których uwzględniliśmy, oprócz dróg, także przedsięwzięcia związane przede wszystkim z gospodarką wodno-ściekową, ochroną środowiska, termomodernizacją budynków użyteczności publicznej i wiele innych.

**Jak wyglądała 17 lat temu gmina Gródek?**

– Inaczej. Zmieniło się bardzo wiele. Mamy przede wszystkim lepsze drogi. Dzięki wejściu Polski do UE otrzymaliśmy „zastrzyk” pieniężny. Droga krajowa nr 65 na całej długości ma już nawierzchnię asfaltową, a wcześniej była z kostki. Udało nam się pozyskać ogromną ilość środków nie tylko z programów europejskich, ale i krajowych. Dzięki temu poprawiła się estetyka naszej gminy, przejezdność i funkcjonalność. Myślę, że Gródek bardzo dobrze wykorzystał możliwości, jakie otworzyło przystąpienie Polski do Unii. Już

w roku 2006 otrzymaliśmy certyfikat „Gmina otwarta na Fundusze Europejskie”.

**Do tej pory wszystko, co pan zaplanował, udało się zrobić?**

– Myślę, że sporo, a właściwie prawie wszystko. Każda kadencja obfitowała w nowe doświadczenia i nowe inwestycje. Jestem dumny z mieszkańców naszej gminy, bo bez ich akceptacji nie zrealizowalibyśmy wielu rzeczy; bez ich aktywności nasza gmina nie słynęłaby z cyklicznych imprez plenerowych, będących marką w regionie i poza jego granicami; bez ich zaangażowania nie udałoby się zrealizować szeregu ważnych przedsięwzięć na rzecz najbardziej potrzebujących – seniorów i osób niepełnosprawnych. Muszę podkreślić, że w tym zakresie ogromne znaczenie mają inicjatywy oddolne, wypływające od samych mieszkańców. My staramy się wspie-

rać te działania zarówno organizacyjnie, jak i finansowo, m.in. w ramach Programu Współpracy z Organizacjami Pozarządowymi. Największą satysfakcją dla władz samorządowych jest to, że dzięki odpowiedzialnym i skutecznym działaniom, po pierwsze: możemy zapewnić środki na bieżące funkcjonowanie i realizację ustawowych zadań gminy; po drugie: wykorzystując możliwości programów unijnych zapewnić finansowanie projektów inwestycyjnych; i wreszcie: dzięki pozyskanym środkom realizować potrzebne społecznie przedsięwzięcia.

Gdybym musiał wymienić wszystko, co udało się zrobić, trwałoby to zbyt długo. Przykładowo: w 90% przebudowane zostały ulice w Gródku, jak i również bardzo dużo dróg kategorii gminnej, powiatowej, a także dróg krajowych. Podłączone są do oczyszczalni ścieków wszystkie miejscowości, które spełniły wymogi. Zbudowane zostały wodociągi, wykonana termomodernizacja budynków użyteczności publicznej. Zagospodarowany jest teren przy zalewie, tereny zielone, park, a także zbudowany stadion piłkarski.

ków z zewnątrz i w najbliższych latach zamierzamy rozpocząć zadanie.

**Czy czasem nie nudno jest tyle lat w tej samej pracy, na tym samym stanowisku? W tym samym środowisku?**

– Mojej pracy nie można nazwać nudną. Każdy dzień jest inny i przynosi coś nowego. Bardzo lubię swoją pracę, lubię pomagać. Moim atutem jest to, że znam środowisko i problemy mieszkańców gminy, dzięki czemu wiem, jakie projekty należy realizować, jakie zadania potraktować priorytetowo.

**Jak zapowiada się przyszły rok?**

– Oj, fajnie się zapowiada. Planujemy szereg kolejnych inwestycji, przede wszystkim drogowych: rondo na skrzyżowaniu Białostockiej, Rzemieślniczej i Polnej; budowę oświetlenia i chodnika na Polnej, w kierunku cmentarza i drogi do Michałowa; nową nawierzchnię na Ogrodowej, Spółdzielczej i Wąskiej w Gródku oraz Kolejowej w Waliłach-Stacji. Drogi będą budowane z Funduszu Dróg Samorządowych. Ruszy budowa nowej kotłowni przy szkole, która ogrzewać będzie także przedszkole i ośrodek zdrowia. W pla-

dowana została, przebiegająca przez gminę, linia wysokiego napięcia, która dawata nam ponad 400 tys. zł. Wchodzi też podatek pit zerowy dla osób do 26. roku życia. Postaramy się jednak utrzymać budżet gminy na poziomie tegorocznym, czyli ok. 26-27 mln zł.

**Potrafi pan oddzielić pracę od życia prywatnego? Gródek to małe miasteczko, pana pracownicy są jednocześnie i pana sąsiadami...**

– Moja praca polega na poprawie życia mieszkańców mojej gminy i tak do tego podchodzę. Natomiast doświadczenie życiowe i samorządowca pomaga mi rozwiązywać takie problemy.

**Czy rodzina od razu zaakceptowała pana pracę w samorządzie?**

– Moja rodzina zawsze mnie wspierała i była przy mnie w tych dobrych i gorszych momentach. Widzieli, że jestem szczęśliwy oraz że się spełniam w tym, co robię i zawsze mogłem na nich liczyć. Fakt, że pełniąc funkcję wójta, weekendy nie zawsze miałem wolne, ale zawsze starałem się to w jakiś sposób równoważyć.

**Czy między gminami Gródek i Michałowo nie ma przypadkiem rywalizacji?**

– Słowo rywalizacja tutaj nie pasuje. Nazwałbym to raczej współpracą i wymianą doświadczeń. Przykładowo: wspólna realizacja przedsięwzięć drogowych Gródek – Michałowo, uczestniczymy też w klastrze energetycznym Michałowa.

Każda gmina ma swoją specyfikę, inną strukturę budżetu i inne możliwości. Z tego powodu trudno jest mówić o jakiegokolwiek rywalizacji. Ponadto Gródek jest wsią, a Michałowo miastem, także dochody tych gmin składają się z różnych składników. Jeżeli mówimy o rywalizacji, to chyba tylko o tej na spartakiadach samorządowych organizowanych przez powiat.

**Kto w ostatniej był lepszy?**

– Tak się złożyło, że Gródek. W czerwcu, na spartakiadzie w Supraślu, zajęliśmy pierwsze miejsce w powiecie.

*dokończenie na stronie 33*



**A czego nie udało się zrobić?**

– Modernizacji Urzędu Gminy, bo wiem priorytetem były bieżące potrzeby mieszkańców. W tej chwili mamy przygotowaną pełną dokumentację na rozbudowę urzędu, szukamy środ-

nach jest także budowa kolejnych odcinków wodociągów, kanalizacji. Po latach przerwy mają wrócić Dni Gródka i to dwudniowe.

Niestety, będziemy mieć trochę mniej wpływów z podatków. Zlikwi-

Prywatne przedszkole w Michałowie od końca lata przyszłego roku

# Wizjonerzy czy marzyciele

**W następnym roku ma rozpocząć działalność w Michałowie prywatne przedszkole integracyjne z oddziałem żłobkowym. Opiekę przedszkolną znajdzie w nim ponad 80 dzieci, a żłobkową do 20 maluszków. Inwestorzy przewidują zakończenie prac na przełomie czerwca i lipca 2020. Pierwsza rekrutacja rusza już niedługo.**



Kiedy w październiku 2016 r. po kilku nieudanych przetargach Starostwa Powiatowego w Białymstoku, firma Sorbus z Kobyłanki (gm. Michałowo) w drodze rokowań stała się właścicielem pustostanów po byłej szkole zawodowej i internacie w Michałowie, wielu puknął się z dezaprobatą w czoło.

## PO CO KOMU TAKA RUINA?

Dziś wiadomo – po to, by stworzyć prywatne przedszkole integracyjne.

Obecnie na terenie nieruchomości o powierzchni 1500 m<sup>2</sup>, trwają prace remontowe. Budynek przypomina raczej stan surowy niż placówkę, w której 15 lat temu prowadzono zajęcia. Dookoła odkopano podmurówki tak, aby je ocieplić i odizolować. Nałożono czarne membrany izolacyjne i styropian. W środku usunięto stare podłogi i parkiet, zdemontowano instalację elektryczną oraz hydrauliczną. Wyburzono ściany działowe i usunięto szyby kominowe. Teraz budynek czeka wymiana stolarki okiennej, wymiana pokrycia dachowego, dobudowa

dwóch szybów dla windy osobowej i towarowej, wyburzenie starych schodów i wylanie nowych, dobudowanie dwóch pomieszczeń na wysokości korytarza łączącego szkołę z byłą salą gimnastyczną oraz wszelkie prace wykończeniowe związane z założeniem nowej instalacji elektrycznej, zainstalowaniem hydrauliki, wylaniem ocieplenia podłogowego, gipsowaniem ścian, kładzeniem glazury i terakoty, montażem sanitariatów i umywalk.

Równolegle od wiosny przyszłego roku rozpoczną się prace zewnętrzne przy organizacji alejek, parkingów oraz ogrodowe połączone z zagospodarowaniem boiska i placu zabaw dla dzieci. Ogrom zadań, gdyż budynek jest przygotowywany pod przedszkole z oddziałem żłobka.

– To miejsce zawsze kojarzyło mi się z edukacją, choć nie kończyłem tutaj szkoły – opowiada Jakub Gryko, właściciel firmy Sorbus. – Jednak pomysł z przedszkolem narodził się podczas rozmów z rodzicami deklarującymi swoje potrzeby względem takiej placówki. Kupując ją chciałem uratować

szkołę od zniszczenia, bolało mnie, kiedy patrzyłem jak dzień po dniu i rok po roku budynek popadał w coraz większą ruinę. Może to nielogiczne, ale plany biznesowe zostawiłem na później, po pierwsze chciałem zabezpieczyć budynek przed zniszczeniem. Intuicyjnie czułem, że coś z tego wyjdzie – dodaje.

– Jestem spokojna, bo wiem, że prace posuwają się w zaplanowanym tempie i końcowy efekt będzie wart całego wysiłku – mówi Angelika Gryko, współwłaścicielka. – Przystosowanie budynku do użyteczności publicznej, w szczególności pod placówki opiekuńczo wychowawcze jak przedszkole, jest ściśle określone prawem budowlanym. Nawet klatka schodowa i wysokość stopnia jest ściśle określona, dlatego budujemy prawie wszystko od nowa. Zaraz po zakupie miałam wątpliwości i wrażenie, że to, co nabyliśmy, nadaje się tylko do rozbiórki – wspomina Angelika. – Jednak gdy rozpoczęliśmy prace, wywalając cały gruz i demontując to, co się już nie nadawało do niczego, okazało się, że ściany, stropy i podłogi są w dobrej kondycji. Dlatego osuszamy je, izolujemy i... będzie ślicznie. Teraz patrząc na wizualizacje przygotowane przez architektów, sama cieszę się jak dziecko, że będzie pięknie. Oczami wyobraźni widzę tutaj szczęśliwe dzieci i zadowolonych rodziców. A miasto zyska nowy budynek, z którego będą mogli korzystać wszyscy.

## NA POCZĄTKU NIE BYŁO ŁATWO

firma Sorbus ciężko doświadczyła losu lokalnego patrioty, bo chcąc uratować budynki przed degradacją i niszczeniem, o maty włos podzieliłaby ich los. Wydawałoby się, że władzarze gminy z 2016 r. powinni byli odetchnąć z ulgą. Bo oto na ich oczach, ale nie za ich przyczyną, ktoś inny rozwiązał problem niszczących budynków szkolnych przy ul. Gródeckiej.

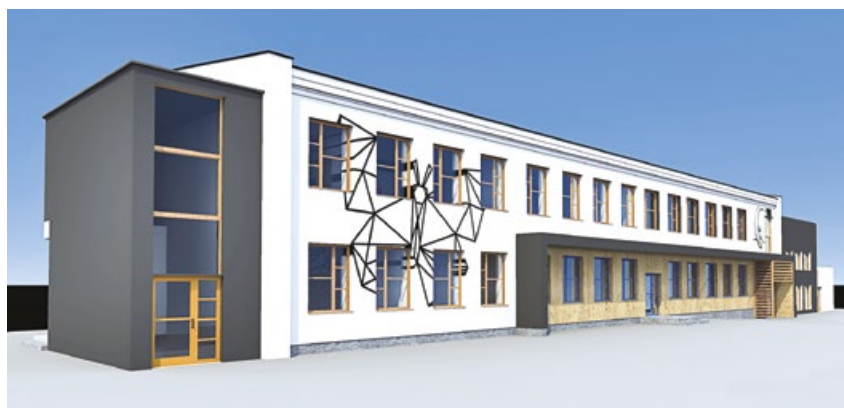
– Może i odetchnęli, ale zaraz nabrali wiatru w żagle – wspomina Jakub



Gryko. – Zaczęły się pisma z Urzędu Miejskiego w Michałowie informujące o podatku, jaki należy uiścić za zakupione budynki i ziemie wchodzące w skład nieruchomości. Najpierw były przypomnienia, potem ponaglenia, w końcu dwa dni przed Wigilią zaczęła się sprawa z komornikiem.

Wielu z nas zachodziłoby w głowę, jak można żądać ściągania podatków z inwestycji, która jeszcze nie ruszyła? Nie można z niej korzystać ani żadne działanie gospodarcze nie zachodzi na jej terenie. Czy płacimy podatki za dom w trakcie budowy? Inaczej jednak widzi stan rzeczy prawo, gdy ma miejsce remont, a inaczej gdy budowa. Wszystko działa się zgodnie z literą prawa. Czy jednak zgodnie z rozsądkiem i w imię społecznej sprawiedliwości? Na ten temat mogłaby powstać niejedna prawnicza praca magisterska.

– Niewątpliwie czułem żal, że nie wszyscy podzielają mój entuzjazm – opowiada właściciel firmy Sorbus. – Widząc stanowisko byłego burmistrza w sprawie podatku od nieruchomości, gdzie tak naprawdę funkcja budynku nigdy nie uległa zmianie, a podatek nigdy od niej nie był pobierany z racji funkcji. Uregulowanie ustawowej jego wysokości sprawiłoby, że jakiegokolwiek działania remontowe byłyby przez moją firmę nie do udźwignięcia. Dlatego bardzo dziękuję obecnej Radzie Gminy za przychylność dla działań lokalnych przedsiębiorców i pomoc w rozwiązaniu tego problemu, tym bardziej że nieruchomość nadal pozostaje



stanie przy funkcji oświatowej. Przykre też było doświadczanie aktów wandalizmu na terenie byłej szkoły. Wybite szyby, dewastacje pomieszczeń były na porządku dziennym. Żal mi było z powodu bierności ludzi będących świadkami takich zachowań oraz bezmyślności osób uczestniczących. Myślałem nieraz sobie, że jeśli ludziom na tym nie zależy, to po co mi ten problem. Jestem jednak osobą optymistycznie nastawioną do świata oraz zdeterminowaną na kończenie rozpoczętych zamierzeń dlatego zrobię co w mojej mocy, aby kompleks budynków po byłym zespole szkół to była

### NOWA CHLUBA MIESZKAŃCÓW

jako wspaniała, renomowana placówka przedszkolno-opiekuńcza.

Plany małżeństwa Gryków nie zamykają się tylko na przystosowaniu budynku. Mają już pomysł na działanie przedszkola i ofertę kształcenia dzieci.

– Stawiamy na wszechstronny rozwój dziecka. Będziemy słuchać potrzeb rodziców i dostosowywać ofertę edukacyjną – wymienia Angelika. – Sama jestem mamą dwójki dzieci w wieku szkolnym i pamiętam dokładnie, ile starań trzeba było dołożyć, aby zapisać i wozić dzieci do logopedy, na dodatkowy angielski, balet czy piłkę. Chcemy przedstawić rodzicom rozwiązanie pakietowe. Poczawszy od godzin pracy placówki (6.00-18.00) poprzez ofertę oświatową czy integrację, a jeśli zajdzie potrzeba i możliwość to rehabilitację. Będą mieli to wszystko w godzinach pracy przedszkola. Z założenia będzie to przedszkole integracyjne. Cztery oddziały przedszkolne i jeden żłobkowy. Grupy będą 20-22-osobowe. Przyjmujemy dzieci

z orzeczeniami schorzeń np. autyzmu, zespołu Aspergera czy zespołu Downa. Zapewnimy im opiekę wykształconych w tym kierunku specjalistów. Jeśli takie będą wskazania, utworzymy kilkuosobowe klasy. W naszym przedszkolu będzie też sala sensoryczna oraz sala do ćwiczeń. Przedszkole będzie miało własną kuchnię i posiłki będą przygotowywane na miejscu. Ponadto jedno z pomieszczeń będzie zaadaptowane na salę plastyczno-kuchenną, gdzie dzieci będą mogły przygotować sobie kanapki na śniadanie czy piec ciasteczka w ramach zajęć kulinarnych.

Entuzjazm Angeliki jest zaraźliwy. Po wysłuchaniu jej planów i wizji rzeczywiście można spojrzeć na byłą szkołę w innym świetle. Czy jednak tą samą energią podzielią michałowscy radni, którzy

### PRZYGOTOWUJĄ SIĘ DO BUDOWY PRZEDSZKOLA SAMORZĄDOWEGO

#### Czy w zaistniałych warunkach gmina zdecyduje się na budowę drugiego przedszkola w mieście?

– Jako gospodarz gminy cieszę się faktem, że była szkoła otrzymuje drugie życie, że nie będzie budynkiem-widmem straszącym przechodniów – przekonuje Marek Nazarko, burmistrz Michałowa. – Cieszę się również, że oto młodzi ludzie, mieszkańcy naszej gminy widzą w niej przyszłość i rozwój. Inwestują mając nadzieję, że jest po co. Ja również myślę, że gmina będzie rosła w siłę demograficznie i gospodarczo. Oby było komu to i trzecie przedszkole wybudujemy – śmieje się burmistrz. – Cieszę się, że młode matki będą mieć też w ofercie oddział

*dokończenie na stronie 33*



## *Wesołych Świąt*

*Życzymy zdrowych i pogodnych  
Świąt Bożego Narodzenia.  
Niech ten czas napelni serca spokojem i radością.  
Niech Błogosławieństwo Bożego Dzieciątka  
Towarzyszy w każdym dniu i przez całe życie,  
A wszystkie bożonarodzeniowe życzenia  
Niech się spełniają najpiękniej.  
W całym roku 2020  
Życzymy wszelkiej pomyślności,  
Spełnienia marzeń i realizacji planów.*

*Starosta Powiatu      Wicestarosta      Przewodniczący  
Białostockiego      Powiatu Białostockiego      Rady Powiatu  
Jan Bolesław Perkowski      Roman Czepe      Zenon Żukowski*



## *Wesołych Świąt*

*Zdrowych, spokojnych i pełnych rodzinnego  
ciepła Świąt Bożego Narodzenia,  
Odpoczynku od codziennego zabiegania oraz chwili zadumy.  
Wszelkiej pomyślności w Nowym Roku 2020  
oraz spełnienia w życiu osobistym i zawodowym.  
Wszystkim mieszkańcom gminy oraz czytelnikom  
życzą*

*Przewodnicząca  
Burmistrz Zabłudowa      Rady Miejskiej w Zabłudowie  
Adam Tomanek      Antonina Kuna*

# W Krynickich jest szansa na centrum dla niepełnosprawnych

**Gmina Zabłudów stara się, aby na jej terenie powstało centrum opiekuńczo-mieszkalne. Jest ono adresowane do osób niepełnosprawnych. Czy zostanie uruchomione, to zależy w dużej mierze od decyzji Ministerstwa Rodziny, Pracy i Polityki Społecznej?**

– Od kilku lat stoi i niszczeje w Krynickich budynek po dawnej szkole podstawowej. Zamierzaliśmy w nim stworzyć środowiskowy dom samopomocy dla osób z zaburzeniami psychicznymi. Niestety nie udało się pozyskać pieniędzy na jego uruchomienie. Nie poddajemy się i dalej szukamy środków finansowych na placówkę dla niepełnosprawnych – wyjaśnia Piotr Torbicz, kierownik Miejskiego Ośrodka Pomocy Społecznej w Zabłudowie. – Znaleźliśmy kolejny program, z którego chcemy skorzystać – dodaje.

Jak czytamy w serwisie internetowym Ministerstwa Rodziny, Pracy i Polityki Społecznej głównym zadaniem centrum opiekuńczo-mieszkalnego

jest pomoc dorosłym osobom niepełnosprawnym ze znacznym lub umiarkowanym stopniem niepełnosprawności poprzez zapewnienie im usług zamieszkiwania w ramach pobytu dziennego lub całodobowego.

Ze wstępnych ustaleń wynika, że z krynickiego centrum opiekuńczo-mieszkalnego będzie mogło korzystać 30 niepełnosprawnych. 12 z nich może zamieszkać na stałe, a 18 będzie mogło być objętych wsparciem w systemie dziennym (w godz. 8-16). W tym czasie wszystkim osobom zapewnione zostaną różnorodne zajęcia, wsparcie terapeutyczne, specjalistyczne usługi dostosowane do ich potrzeb oraz wyżywienie. Znajdzie tam pracę ponad 10

osób w różnych specjalnościach.

– Jeśli pozytywnie zostanie rozpatrzony nasz wniosek to centrum opiekuńczo-mieszkalne będzie miało finansowanie z budżetu państwa – informuje kierownik MOPS w Zabłudowie. – Takie centrum w Krynickich jest bardzo potrzebne, ponieważ na terenie naszej gminy mieszka około 150 osób z różnymi stopniami niepełnosprawności – dodaje Piotr Torbicz. ■



Budynek po szkole podstawowej w Krynickich [fot. archiwum]

## Zaplanuj przyszłość – spotkania w szkołach powiatu

**Starostwo Powiatowe w Białymstoku i Powiatowy Urząd Pracy szukają sposobu na zapewnienie naboru do szkół branżowych. Ma w tym pomóc rozpoczęta w październiku akcja wyjazdowa PUP.**

Pracodawcy alarmują, że na rynku pracy brakuje m.in. cieśli, dekarzy, hydraulików czy absolwentów szkół mechanicznych. Doradcy zawodowi i pośrednicy pracy będą odwiedzać szkoły podstawowe w powiecie białostockim i w Białymstoku, by na spotkaniach z uczniami klas ósmych pro-

mować szkolnictwo techniczne. – Już odwiedzili 11 placówek, w spotkaniach wzięło udział blisko 250 uczniów – informuje Tomasz Pieńkowski z Powiatowego Urzędu Pracy. W trakcie tych spotkań eksperci mówią o aktualnych trendach na rynku pracy, zawodach przyszłości i poszukiwanych przez pracodawców umiejętnościach.

– Takie bezpośrednie rozmowy z uczniami to również okazja do weryfikacji krzywdzących stereotypów, dotyczących szkół branżowych (dawnych zawodowych) – do-

daje Tomasz Pieńkowski. Powołuje się przy tym na rozmowy z pracodawcami, którzy w kontaktach z Urzędem Pracy podkreślają, że obecnie szkolnictwo zawodowe wymaga od uczniów zaangażowania, uwagi oraz umiejętności sprawnego, logicznego myślenia.

W trakcie spotkań w szkołach wykorzystywana jest broszura informacyjna „Zaplanuj swoją przyszłość”. Jest przystępnie napisana, a jej wartością dodatkową jest to, że powstała we współpracy z lokalnymi pracodawcami, reprezentującymi różne branże.

– Akcja cieszy się zainteresowaniem, to powód do radości i nadzieja, że pracodawcy przestaną mieć problemy ze znalezieniem fachowców – mówi starosta Jan Perkowski. I podkreśla, że z Urzędem Pracy kontaktują się kolejne szkoły. Do połowy grudnia zaplanowanych jest 12 tego typu spotkań. Wciąż można się zgłaszać. ■





## Wesołych Świąt

Najserdeczniejsze życzenia spokojnych i radosnych Świąt Bożego Narodzenia, spędzonych rodzinnie w gronie najbliższych oraz wszelkiej pomyślności i sukcesów w nadchodzącym roku 2020- naszym klientom, mieszkańcom gminy oraz czytelnikom składa firma SORBUS

## LAS • ROLNICTWO • BUDOWA

Firma Sorbus założona w 2006 roku ma przyjemność przedstawić Państwu jedną ze swoich ofert. Skierowana jest ona do prywatnych właścicieli lasów, rozpoczyna się od fachowego doradztwa, wyznaczenia granic działki, odpowiedniej interpretacji zapisów wskazań gospodarczych w uproszczonym planie urzędowania lasu lub jeśli go nie ma to określenie takich wskazań. Wykonanie zabiegów gospodarczych z należytą starannością w poszanowaniu indywidualnych osobliwości przyrodniczych znajdujących się na konkretnych działkach. Elastyczna i przejrzysta forma rozliczenia z możliwością odkupu pozyskanego drewna w najlepszych stawkach. Naszym atutem jest uprzejmość, profesjonalizm, wieloletnie doświadczenie, terminowość, kontakty i referencje (PGL LP, Orlen SA, PGE, IKEA, Mondri Świecie SA)

### Usługi

- kompleksowa obsługa nieruchomości leśnej
- pozyskiwanie drewna
- najwyższe stawki w odkupie drewna
- produkcja i sprzedaż drewna kominkowego z możliwością dowozu
- rekultywacje gruntów zalesionych przywracające do stanu uprawy rolnej
- wycinka drzew i gałęzi przy liniach energetycznych
- zagospodarowanie terenów zielonych, zakładanie i utrzymanie zieleni
- pełne zagospodarowanie terenu pod inwestycje
- remonty dróg
- usługi warsztatowe oraz bieżące naprawy sprzętu
- doradztwo rolnicze
- multi-agencja ubezpieczeniowa

### PARK MASZYNOWY:

#### Las

- zestawy harvester – forwarder
- środki do zrywki drewna
- rębak
- specjalistyczny transport, własny tabor samochodowy do przewozu drewna i jego pochodnych

#### Rolnictwo

- kosiarki bijakowe
- profesjonalne pługi
- siewnik
- mini traktorek z osprzętem do prac ogrodowych

#### Budowa

- spycharka gąsienicowa
- samochody ciężarowe z naczepą wywrotką
- koparko ładowarka
- ładowarki teleskopowe
- sprzęt brukarski
- zagęszczarki gruntu

Każdy właściciel nieruchomości leśnej zostanie przez nas kompleksowo obsłużony

tel. 501 554 371  
Kobylanka 43, 16-050 Michałowo

[www.sorbus.pl](http://www.sorbus.pl)

# Nie tylko grot – leśne znaleziska sprzed wieków

**Ma 1800 lat i jest częścią włóczni używanej kiedyś do walk i polowań. Metalowy grot, znaleziony w połowie października w leśnictwie Józefowo, na terenie gminy Gródek, został już wstępnie przebadany przez archeologów i trafił do zbiorów Muzeum Podlaskiego. Jednak to nie jedyny cenny przedmiot znaleziony w ostatnich latach na tym terenie.**



W październiku leśnicy z Józefowa, podczas przygotowywania terenu pod zalesienie, znaleźli pod ściótką nietypowy przedmiot – długi, około 40-centymetrowy kawałek żelaza. Przypominał grot włóczni bądź innego narzędzia używanego jako broń. Leśnicy słusznie uznali, że może mieć wartość historyczną. Przekazali znalezisko białostockim archeologom. Przy okazji wraz z pracownikami Wojewódzkiego Urzędu Ochrony Zabytków w Białymstoku, przeszukali cały teren wokół, jednak nie natknęli się na inne ślady zabytkowych przedmiotów z wczesnego średniowiecza.

## Z POCZĄTKÓW NASZEJ ERY

Znaleziony grot pochodzi z początków naszej ery, liczy sobie najpewniej ok. 1800 lat i jest elementem włóczni. Nie były to wówczas powszechne przedmioty, raczej rzadkie i bardzo cenne. Najprawdopodobniej więc został przez przypadek zgubiony w jakiejś walce lub w pogoni za zwierzyzną. Być może został

złożony jako dar dla ówczesnych bogów – na początku naszej ery takie rzeczy się przecież zdarzały.

– Znalezisko to świadczy o pewnego rodzaju uzbrojeniu wczesnośredniowiecznego Podlasia i myślę, że jest to bardzo ciekawy element uzbrojenia – zaznacza prof. Małgorzata Dajnowicz, podlaski wojewódzki konserwator zabytków.

Konserwator zabytków postanowiła, że grot trafi do zbiorów Muzeum Podlaskiego w Białymstoku.

– Czeka go jeszcze konserwacja, może będziemy go też prześwietlać i wtedy czegoś jeszcze się o nim dowiemy – mówi Adam Wawrusiewicz, archeolog z Muzeum Podlaskiego w Białymstoku. – Na razie jesteśmy zgodni, że ma ok. 1800 lat, a cechy precyzji wykonania wskazują na wpływy rzymskie, i że był na pewno używany jako broń.

Będzie to drugi przedmiot z tego samego okresu w zbiorach muzeum. Pierwszy, w podobnych okolicznościach, znaleziono kilka lat temu w Tal-

kowszczyźnie w gminie Szudziałowo. Wśród odkrytych wówczas zabytkowych rzeczy również znalazł się żelazny grot, choć nieco inny, bo ciekawie zdobiony oraz wykonana z brązu dolna część pochwy do miecza.

## LEŚNE ZNALEZISKA

Rafał Ostaszewski, zastępca nadleśniczego w Nadleśnictwie Waliły, na którego terenie znajduje się leśnictwo Józefowo, twierdzi, że grot z Józefowa to pierwsze tak stare znalezisko na tym terenie w ciągu ostatnich 10 lat, czyli od kiedy tu pracuje. Jednak inne, może i wcale nie mniejszej wagi, już się zdarzały. Dwa lata temu ekipa program TVP Historia „Było, nie minęło – kronika zwiadowców historii” przeczesywała uroczysko Piereciosy – miejsce, gdzie w 1863 roku doszło do jednej z największych bitew powstania styczniowego (tzw. bitwy pod Waliłami). Znalaziono wtedy kilka drobnych przedmiotów, m.in. guziki.

– Teraz przymierzamy się do kolejnych wspólnych poszukiwań, na trochę większym terenie, w kierunku rezerwatu Chomontowszczyzna, gdzie prawdopodobnie jest druga mogiła powstańców – mówi Rafał Ostaszewski. – Będzie to zapewne już w przyszłym roku.

Dodaje, że chętni leśnicy, interesujący się historią, na pewno będą mogli w tych poszukiwaniach uczestniczyć. ■

*Z okazji nadchodzących Świąt Bożego Narodzenia życzymy naszym klientom, współpracownikom, mieszkańcom gminy i czytelnikom aby wszystkie chwile spędzone w rodzinnym gronie były radosne i spokojne a każdy dzień Nowego Roku 2020 był pełen szczęścia, nadziei i dobrych płonów.*

**Firma Inter Agro oraz sklep Grene Michałowo**

---

**Sklep Rolniczo - Techniczny GRENE**  
**Białostocka 83, 16-050 Michałowo, tel. 730 700 525**

# Wracamy do korzeni: już nie tuje, a kaliny...

Po raz 20. odbył się w Gródku gminny konkurs na najpiękniejszy ogród i wieś. – Mieszkańcy bardzo dbają o swoje posesje – ocenia Agnieszka Klebus z Urzędu Gminy Gródek.



Ogród zgodny z naturą - I miejsce – Lucja Orzechowska, Radunin

W rywalizacji wzięło udział trzydzieści indywidualnych posesji oraz siedem wsi. Komisja konkursowa odwiedziła zgłoszone ogrody w czerwcu i sierpniu. Wnikliwie oceniała m.in. kompozycję i estetykę, posadzone gatunki roślin, małą architekturę, elementy regionalne, a nawet część wypoczynkową.

Natomiast przy ocenie wsi brała pod uwagę ogólną czystość i estetykę. Po tem, na jesiennym posiedzeniu, podjęła decyzję, kogo należy nagrodzić.

Konkurs odbywa się od dwudziestu lat i niezmiennie cieszy się tym dużym powodzeniem. Ale czy ogrodowa moda się zmienia?

– W zakresie pielęgnacji to nic się nie zmienia, bo mieszkańcy zawsze bardzo dbali i dbają o swoje ogrody – mówi Agnieszka Klebus, która już od

10 lat jest członkiem komisji konkursowej. – Zmienia się jednak skład gatunkowy ogrodów. Kiedyś było więcej obcych gatunków, wymyślnych krzewów ozdobnych. Modne były ogrody nowoczesne, ogródki skalne... Teraz następuje powrót do rodzimych gatunków roślin. Coraz popularniejsze są zioła, wracają stare odmiany jabłoni, malwy, kaliny...

Dodaje: – Nie wstydzimy się już prowadzić kompostowników, wracamy do tradycyjnych upraw warzyw i owoców, stawiamy domki dla pszczół. Od tui wolimy na przykład kaliny. A jak kosiemy trawę to już nie tak ,by wyglądała jak murawa piłkarska, tylko jak zwyczajny trawnik ze stokrotkami. Wracamy do korzeni.



Ogród nowoczesny - I miejsce – Lilia Klebus, Gródek



**Dekoracje z charakterem** - I miejsce - Sławomir Pawłowski, Mostowlany



**Ogród wiejski** - I miejsce - Maryna Prokopowicz, Gródek

Zwycięzcy konkursu otrzymali dyplomy i bony do sklepu ogrodniczego, a laureaci pierwszych miejsc dodatkowo nagrody specjalne – obrazy ma-

lowane na deskach wykonane przez Marię Mieleszko z Gminnego Ośrodka Kultury. ■

## Wyniki konkursu

### ESTETYCZNA POSESJA – OGRÓDKI 2019

W kategorii „Ogród nowoczesny”, za ciekawe rozwiązania ogrodu w wersji nowoczesnej:

- I miejsce** – Lilia Klebus, Gródek,  
**II miejsce** – Helena Prokopowicz, Królowy Most,  
**III miejsce** – ex aequo Zofia Borczyńska, Gródek i Iwona Przewdemska, Downiewo.

W kategorii „Ogród wiejski”, za zachowanie starych odmian roślin i uprawę warzyw:

- I miejsce** – Maryna Prokopowicz, Gródek,  
**II miejsce** – ex aequo Ala Kozłowska, Downiewo i Beata Bućko, Zarzeczany.

W kategorii "Dekoracje z charakterem" za pomysłowość w stworzeniu indywidualnego ogrodu z charakterem:

- I miejsce** - Sławomir Pawłowski, Mostowlany,  
**II miejsce** - ex aequo Sławomir Lewczuk, Chomontowce oraz Barbara i Zbigniew Szymański, Grzybowce.

W kategorii „Ogród zgodny z naturą”, za tradycyjne i proekologiczne rozwiązania w ogrodzie oraz za różnorodność zastosowanych gatunków roślin:

- I miejsce** – Lucja Orzechowska, Radunin,  
**II miejsce** – Tatiana Wawreniuk, Waliły-Stacja,  
**III miejsce** – Agata Gierasimiuk, Kołodno.

### ESTETYCZNA WIEŚ GMINY GRÓDEK 2019: wieś Kołodno.

W kategorii "Aktywny sółtys gminy Gródek": Anna Kulesza, sółtys wsi Kołodno.

# Polisa - praktyczny pomysł na świąteczny prezent

Jako agent ubezpieczeniowy chciałabym przybliżyć Państwu kilka zagrożeń oraz sytuacji, które mogą się wydarzyć w okresie Świąt Bożego Narodzenia. Przewidując je - możemy się przed nimi uchronić. Ubezpieczając - zniwelować ich skutki.

## O czym należy pamiętać przygotowując mieszkania i domy na święta?

### Uwaga na lampki i świąteczne iluminacje!

Stwierdzono, że niecała minuta wystarczy by pożar choinki rozprzestrzenił się na całe pomieszczenie. Choinkę najlepiej ustawić w odpowiedniej odległości od kominka, pieca, grzejnika oraz zastół i firanek. Warto także zwrócić uwagę na dzieci które zachwycone świąteczną atmosferą mogą przewrócić zapalone świece czy choinkę.

### Ognisko domowe, ale nie dom w ogniu

Początek sezonu grzewczego to czas na sprawdzenie i oczyszczenie instalacji kominowych. Jest to gwarancja bezpieczeństwa. Czyszczenie kominów powinno się przeprowadzać sezonowo. Przynajmniej raz w roku mistrz kominarski musi dokonać przeglądu przewodów kominowych (koszt ok. 100 zł) i wystawić właścicielowi budynku protokół z oględzin. Co pięć lat wymagany jest przegląd instalacji elektrycznej. Prawo budowlane określa jakie przeglądy i w jakim czasie powinien wykonać właściciel

nieruchomości. Brak odpowiednich przeglądów może być podstawą do odmowy wypłaty odszkodowania. Prawie wszystkie towarzystwa ubezpieczeniowe będą w przypadku szkody z ognia wymagały udokumentowania robionych przeglądów. Ciekawostka- jest jedno towarzystwo gdzie ostatnio pojawiła się możliwość ubezpieczenia mieszkania dla tzw. zapominalskich jeżeli chodzi właśnie o przeglądy (instalacji kominowej, gazowej i elektrycznej). Pomimo braku w/w przeglądów odszkodowanie zostanie wypłacone.

### Uwaga na złodzieja

Zdarza się, że zostawimy mieszkanie puste na wieczór a czasem na kilka dni. Według policyjnych statystyk w Polsce dochodzi do włamań co 15 minut. Złodzieje są szczególnie aktywni zwłaszcza podczas świąt. W związku z tym: zabezpiecz drzwi i okna, zainwestuj w dobry zamek z atestem, zadбай aby przed wejściem do mieszkania było sprawne oświetlenie, pochowaj cenne przedmioty, spisz numery fabryczne sprzętów - zwiększy to szansę na ich odzyskanie gdyby doszło do najgorszego.

### Polisa w prezencie

Nasze poczucie bezpieczeństwa poważnie wzmacni dobrze chroniąca polisa ubezpieczeniowa. Sprezentowanie osobom bliskim, rodzicom, siostrze, dziecku polisy będzie bardzo zaszczytnym i prestiżowym prezentem. Nawet

jeżeli nie dojdzie do najgorszego to jesteśmy chronieni. Gdy jednak doświadczymy szkody czy spotka nas nieszczęście to podarunek taki przyniesie nam chociażby małą rekompensatę za ból bądź straty jakie nas spotkały. Wbrew ogólnemu przekonaniu polisa nie musi być droga. Dla przykładu średniej wielkości



mieszkanie można ubezpieczyć już za 100 zł na rok. Taka polisa gwarantuje podstawową ochronę. Oczywiście różne są oczekiwania klientów co do zakresu i sum ubezpieczenia a to ma bezpośredni wpływ na wysokość składki. Polisa jest zawsze „szyta” na miarę oczekiwań i potrzeb klienta. Stąd doradca służy wiedzą i fachową poradą w stworzeniu najlepiej dopasowanej oferty.

### Polisa - dobry pomysł nie tylko od święta

Zwróćmy uwagę aby w polisie była uwzględniona ochrona ruchomości domowych oraz stałych elementów, które podczas włamania mogą zostać uszkodzone (drzwi, okna, bramy garażowe). Ponadto bardzo ważne jest uwzględnienie posiadania odpowiedzialności cywilnej za szkody wyrządzone osobom trzecim - wyjeżdżając na święta i zostawiając mieszkanie bez opieki możemy niechcący zalać mieszkanie sąsiada (np. puści jakaś uszczelka). Polisa uchroni nas finansowo od kosztów pokrycia wyrządzonej szkody. Część osób wybiera się świętować za granicę. W takim wypadku polecam wykupienie polisy turystycznej. Są w niej zawarte ryzyka następstw nieszczęśliwych wypadków, koszty leczenia za granicą, odpowiedzialność cywilna, ubezpieczenie bagażu.

Po Polisę w pakiecie świątecznym zapraszam już dziś!

Życzę bezpiecznych, spokojnych i bezawaryjnych Świąt Bożego Narodzenia spędzonych radośnie w gronie rodziny i przyjaciół.

Marzena Skowrońska-Klimuszko  
Twój agent ubezpieczeniowy  
Komunikacja - Majątek - Życie

## MULTIAGENCJA UBEZPIECZENIOWA

Marzena Skowrońska-Klimuszko

tel. 883 299 600

ul. Zarzeczńska 1  
16-040 Gródek

Godziny otwarcia:

codziennie: 8<sup>00</sup> - 16<sup>00</sup>  
sobota: 8<sup>00</sup> - 12<sup>00</sup>

W wyjątkowych sytuacjach  
inne godziny do uzgodnienia.

Komunikacja ✓  
Majątek ✓  
Życie ✓

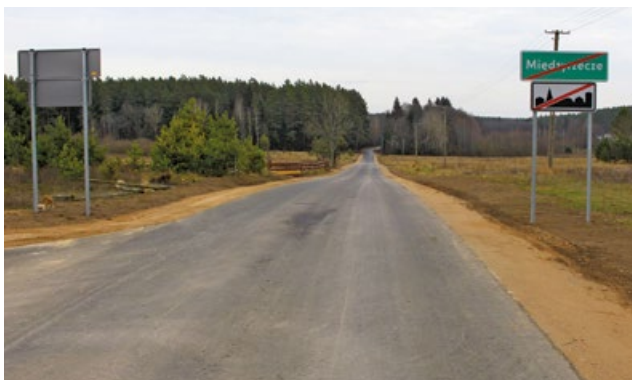
Współpraca z wieloma  
zakładami ubezpieczeń

Zapraszam. Chcę być Twoim agentem.



# Droga Woronicze – Międzyrzecze gotowa

**W połowie listopada oficjalnie oddano do użytku drogę Woronicze – Międzyrzecze w gminie Supraśl. Mieszkańcy mogą od teraz korzystać z równej, asfaltowej szosy.**



Woronicze i Międzyrzecze od lat czekały na stworzenie utwardzonej drogi, która połączy obie części wsi. Dziś ich

sfinansowano ze środków Funduszu Dróg Samorządowych na rok 2019.

W ramach prac wykonano nawierzchnię

marzenia się ziściły.

Projekt „Rozbudowa drogi gminnej Woronicze – Międzyrzecze” opiewał na kwotę ponad 1,2 mln złotych, z czego niemal połowę (568 494, 97 zł)



nię asfaltową na odcinku 829 m., poprzeczny drenaż rozsączający, a na kablach telekomunikacyjnych wykonano rury ochronne z obustronnym ich zabezpieczeniem przed zamuleniem. Inwestycja została wykonana przez firmę STRABAG Sp. z o.o. ■

## Nowe sale przedszkola w Grabówce jeszcze w grudniu

**Sobolewo, Szosa Baranowicka 94 – w budynku po prywatnym przedszkolu trwają prace remontowo-wykończeniowe nowych pomieszczeń przedszkola samorządowego dla 50 dzieci. Powinny być gotowe do końca listopada. Czy będą?**

– Terminy uzgodnione w przetargu zostaną dotrzymane – przekonuje Marcin Iwaniuk, zastępca burmistrza Supraśla. – Większość prac toczy się już wewnątrz budynku, więc postępują niezależnie od pogody. Wykonawca przekazuje kolejne etapy budowy terminowo stąd mamy całkowitą pewność dotrzymania dat. Terminem wynikającym z umowy jest koniec listopada, ale zostawiliśmy sobie margines do końca grudnia, aby uprzedzić wszelkie możliwe niedogodności – podsumowuje urzędnik.

– Trochę się boję napiętych terminów, ale wszystko wskazuje na to, że przeprowadzka odbędzie się zgodnie z planem – odpowiada Barbara Beata Palewska, dyrektor Przedszkola Samorządowego w Grabówce. – Prace na budowie postępują dynamicznie i wykonawca twierdzi, że zdąży, więc my ze swojej strony przygotowujemy wszystko, aby być gotowym do wejścia z wyposażeniem sal i z dziećmi. Odzyskamy

wtedy naszą aulę, a oddział pięcioletków wróci do swojej sali.

Potrzeba powiększenia przedszkola samorządowego o kolejne dwa oddziały zaskoczyła samorządowców po podsumowaniu wyników naboru w czerwcu tego roku. Wtedy to okazało się, że jest więcej chętnych dzieci niż miejsc. Burmistrz i rada gminy postanowili powiększyć przedszkole i zaadaptować na potrzeby placówki niedaleko położone mienie gminne. Inwestycja pochłonęła

1,25 mln zł ze środków własnych gminy.

– Nie mieliśmy czasu na czekanie, czy będą jakieś pieniądze unijne do pozyskania – przekonuje zastępca burmistrza Supraśla. – Chcieliśmy jak najszybciej przygotować naszym dzieciom niezbędną placówkę a pół roku to i tak rekordowo krótko, jak na tak rozległą inwestycję. Wybiegliśmy nawet w przyszłość, bo plany architektoniczne przebudowy obiektu w Sobolewie zostały przygotowane w taki sposób, by jeśli będzie taka potrzeba dobudować tam kolejne dwie sale dziennego pobytu dla dzieci – dodaje Marcin Iwaniuk. ■



**Witaj na świecie!**

Rozalia Woroniecka przyszła na świat w środę 20 listopada. Jest córeczką Piotra Woronieckiego, dziennikarza Gminnego Kuriera Sąsiedzkiego BIA24. Poznania tylko wspaniałych ludzi, samych dobrych chwil i szczęśliwego dzieciństwa tego Ci życzymy Rozalko

# MotoMikołaje w

Rozpoczęła się kolejna akcja  
Zebrane dary pomogą wychowankom  
w Supraślu, Krasnem oraz w Bi

MotoMikołaje działają od kilkunastu lat w całej Polsce, w województwie podlaskim od 2013 roku. Akcja polega na charytatywnej zbiórce pieniędzy oraz – w porozumieniu z dyrektorami domów dziecka, aby dokładnie poznać potrzeby – na zakupie i przekazaniu darów wychowankom przed Bożym Narodzeniem.

Tegoroczna już się rozpoczęła. Zbiórka jak co roku jest formalnie zarejestrowana. Ma swoją stronę internetową, na której motocykliści co do grosza się rozliczają, profil na Facebooku. I – co najbardziej cieszy – z roku na rok coraz więcej darczyńców i coraz większą zebraną kwotę pieniędzy. W 2013 roku było to ok. 2,5 tys. zł, w 2017 już blisko 50 tys. zł, a rok temu aż 78262 zł! Wydano je m.in. na ubrania, zabawki, sprzęt rtv/agd, sprzęt sportowy i komputerowy, meble i chemię gospodarczą. Ponad 7 tys. zł pochłonął zakup MotoAmbulansu dla grupy ratowniczej Medival – także społeczników, którzy nie tylko pełnią społecznie dyżury na różnych imprezach, ale teraz także kwestują razem z motocyklistami.

## DZIECI NAJWAŻNIEJSZE

Podlaską akcję przeprowadza społeczny komitet zapaleńców. Są w różnym wieku, wykonują różne zawody, ale łączą ich dwie rzeczy – pasja do motocykli oraz chęć niesienia pomocy innym.

– Są skromni, profesjonalni, więcej robią, niż mówią, a dzieci są dla nich najważniejsze – chwala wolontariuszy Anna Zieniewicz, dyrektor Domu Dziecka w Krasnem. – Mówimy im o swoich marzeniach, a oni po prostu dokładnie słuchają i je spełniają. Bardzo dobrze mi się z nimi współpracuje. I to nie tylko teraz, w tym okresie przedświątecznym, ale przez cały rok.

Dyrektor Anna Zieniewicz opowiada na przykład, jak dwudziestu motocyklistów przyjeżdża do Krasnego latem i organizuje motocyklowe przejażdżki po okolicy dla jej 50 podopiecznych. Zaznacza, że zawsze przestrzegają wszelkich zasad bezpieczeństwa – są obowiązkowe kaski i ograniczona prędkość. Dzieciaki piszczą z radości, a oni jeżdżą i kręcą kółka aż do ostatniej kropli paliwa.

Albo jak jeden z wychowanków domu dziecka miał problem z oddychaniem. Wystarczył jeden telefon i już po trzech dniach MotoMikołaje – choć nie był to wca-



# kraczą do akcji

podlaskich MotoMikołajów.  
 m trzech domów dziecka w regionie:  
 łymstoku (Dom Dziecka nr 2).



le okres  
 świąteczny –  
 przywieźli specjalny  
 materac monitorujący oddech  
 dziecka.

– Są bardzo fajni, faktycznie pomagają nam systematycznie, od kilku lat – potwierdza Katarzyna Karczewska, dyrektor Domu Dziecka w Supraślu. – A to bardzo ważne, bo dzieci się przyzwyczajają.

## ZBIÓRKI I AUKCJE

W dwa ostatnie listopadowe weekendy w pięciu białostockich galeriach można było spotkać MotoMikołajów i MotoŚnieżynki z puszkami oraz ratowników

z Medivalu, którzy nie tylko kwestowali, ale także prowadzili pokazy udzielania pierwszej pomocy. Zbiórce towarzyszyły wystawy motocykli z różnych lat, podziwiać można było sanie Świętego Mikołaja – bez reniferów co prawda, ale za to z motorem. W Internecie odbyła się aukcja specjalnych gadżetów: koszulek, toreb, breloków, kubków. Teraz trwa liczenie pieniędzy, lada dzień będą robione zakupy.

MotoMikołaje rozsądnie wydają pieniądze – jeszcze na długo przed zbiórką pytają dyrektorów domów dziecka, co jest najbardziej potrzebne.

– Nasz dom jest duży, mam 29 dzieci, najbardziej potrzebny jest nam sprzęt gospodarstwa domowego – mówi Katarzyna Karczewska z Domu Dziecka w Supraślu. – Dzieci mają swoje aneksy kuchenne i pralnie, pralka to chodzi na okrągło. U nas sprzęt agd zużywa się zdecydowanie szybciej niż w zwykłym domu...

– My potrzebujemy koniecznie zmywarki, bo właśnie nam się zepsuła – dodaje Anna Zieniewicz z Domu Dziecka w Krasnem. – Do aneksów kuchennych przyda się także sprzed agd. Dzieci uczą się tam gotować, smażyć, piec ciasta...

Własne, indywidualne marzenia mają też najmłodszy.

– Dresy, czapka, szalik i rękawiczki, z napisem – wylicza 10-letnia Julia z Krasnego. Z napisem, czyli firmowe – takie, jakie noszą inne nastolatki, czyli np. adidas czy nike.

– Taka prośba w ogóle mnie nie dziwi, moje dzieci są takie same jak miliony nastolatków na świecie – tłumaczy Anna Zieniewicz. – Chcą mieć dzinsy i modne ubrania, ale też, najczęściej starsi, także i książki.

## PARADA MOTOMIKOŁAJÓW

Być może Motomikołaje – o ile białostoczanie okażą się nie mniej hojni, niż rok temu – spełnią prośbę nie tylko Julii, ale i kilkudziesięciu innych podopiecznych domów dziecka. 5 grudnia w Motopubie w Białymstoku – ulubionym miejscu spotkań podlaskich motocyklistów – odbędzie się wielkie pakowanie prezentów. Dwa dni później, w sobotę 7 grudnia, ulicami Białego Stoku przejedzie parada MotoMikołajów – z Motopubu do Folwarku Nadawki, gdzie odbędzie świąteczna zabawa dla dzieci. Zaproszeni są wszyscy wychowankowie z trzech domów dziecka – będzie poczęstunek, tańce, występ zespołu Pan Sprężynka i oczywiście prezenty. A wieczorem, w Motopubie, wieczór mikołajkowy z udziałem i dla MotoMikołajów. Im się przecież też coś w nagrodę za dobre serce należy!

Mile widziani są również wszyscy inni chętni. Wstęp wolny.

# Bimber u nas jest od wieków

**Nie ma to jak nasz samogon – mówią wielbiciele lokalnych smaków z Gródka i okolic. Ponoć zdrowszy a nade wszystko – tańszy.**

Funkcjonariusze Krajowej Administracji Skarbowej co roku tropią nielegalnych producentów. Jednostki specjalne rozbijają bazę, rekwirują sprzęt, alkohol i zacier. Jednak produkcja nieustannie się odnawia i jak grzyby po deszczu powstają nowe punkty produkcyjne schowane z aparaturami po okolicznych wsiach i lasach. I tak



## zabawa w kotka i myszkę trwa od lat.

– Puszczą jest duża i gęsta. Zawsze znajdzie się miejsce, aby z dala od oczu władzy rozpocząć produkcję – przekonuje nasz informator, który prosił o nieujawnianie nawet jego imienia. – Czasami produkcja odbywa się na aparaturze przenośnej – na kółkach. Wtedy wędruje co kilka dni w inne miejsce. Wszyscy w okolicy wiedzą, kto pędzi bimber, ale nikt o tym głośno nie mówi. Ten, co sprzedaje detalicznie, jest tylko pośrednikiem. Za nim stoi spora siatka wytwórców.

Zaczyna się od wyboru lokalizacji, zakupu sprzętu, wykopania studni głębinowej i zwiezienia półproduktów. Potem drewno na zagranie zacieru. Koniecznie sezonowane i liściaste, aby nie dymiło. Słup dymu doprowadziłby funkcjonariuszy KAS jak po sznurku. Inwestować w wygodę dla pracowników nie warto, bo ryzyko utraty wszystkiego jest wpisane w koszt procedury. Czasem produkcja odbywa się w domostwach – a odprowadzenie dymu bezpośrednio podłączone do kanału komina głównego, aby nie wzbudzać podejrzeń.

## Fabryczki zadziwiają pomysłowością, profesjonalnymi rozwiązaniami i jakością trunku.

– Żyto, na mąkę, jest mielone specjalnie pod zacier – opowiada miesz-

kaniec Gródka, który również wolat pozostać anonimowy. – Można też pędzić z pszenżyta, jęczmienia, pszenicy, no i cukru. Z cukru nie polecam, bo często wychodzi produkt niebezpieczny dla zdrowia i wzroku. Choć to zależy od filtrowania. Właściwie pędzić można ze wszystkiego nawet z ziemniaków, ale z pszenżyta jest najsmaczniejsza i ma najbardziej neutralny zapach.

Gospodynie domowe na Podlasiu cenią sobie samogon przy nastawianiu nalewek z ziół i owoców. Dobrze, aby wtedy był wysokiej mocy np. 70-80 proc. Jarzębinówka, pigwówka, orzechówka, wiśniówka czy piołunówka. Nie ma lepszych na zimowe pory naturalnych wzmacniaczy organizmu – dla dorosłych oczywiście. Zmieszana z ziołami używana jest jako środek lecni-

czy a setka z pieprzem jest uznanym remedium na bóle żołądka w naszych stronach. Przydaje się też do wypieków, do pączków. Pozostawia wtedy specyficzny zapach – niektórzy lubią. Smakosze serwują samogon na weselach (przy okazji stołów wiejskich ze smalczykiem i domowym mięsivem), na święta i jubileusze.

## Bimber można kupić

w stężeniach 50%, 70% i 80%. Wtedy jego cena za 0,5l to odpowiednio 8 zł, 10 zł i 11 zł. Kiedy zamówienie jest na większą ilość np. 5 litrów – cena się zmniejsza. Można też zamówić alkohol z dodatkami, czyli o smaku jabłka czy wiśni lub o różnej barwie np. z bukwicą (o lekko zielonym kolorze) albo z dę-



bem (ten będzie miał brązowe zabarwienie i zapach drewna). Ponadto ważne są sposoby filtrowania alkoholu. Niektórzy robią to aktywnym węglem i to dwa razy. Taki proces powoduje, że samogon jest czystszy i „zdrowszy”, ma nie powodować bólu głowy dnia następnego po spożyciu. Oczywiście w umiarkowanych ilościach. Dodatki smakowe lub kolorystyczne zwiększają cenę do 130 zł za 5 l. Czyli ok. 13 zł za 0,5 l. I tak wychodzi znacznie taniej niż w sklepie. Taniej, bo bez akcyzy, a więc nielegalnie. Na produkcję artykułów akcyzowanych monopol ma państwo i zbiera bogate żniwo w podatkach na artykułach tzw. luksusowych.

– A jaki to luksus? – zastanawia się nasz informator.

#### – Samogon u nas był od wieków,

zawsze królowała po wsiach. Tradycja nie ugięta się czasom wojennym czy komunie – to i teraz damy radę. Góralom się udało zarejestrować wytwarzaną przez nich śliwownicę jako produkt lokalny i mogą legalnie sprzedawać. Może i u nas kiedyś to nastanie. Producenci bimbru zaczęli się nawet „brandować”, czyli nadawać swym produktom etykiety i nazwy. Można kupić Ducha Puszczy, Zew Natury, BimBer, Kopnięcie Łosia czy Pomruk Jelenia. A wszystko np. w drewnianej grawerowanej skrzyneczce okolicznościowej

gdzie butelczyna na sianku lub drewnianych wiórach leży. Jest potencjał i jest klient. – Na razie jednak tępią u nas bimbrowników, bo państwu kasa z akcyzy przez palce przecieka. I tylko o to się tu rozchodzi. Żadni z nas gangsterzy. Tu nie Irlandia czy Nowy York. Na wsi żyje się biednie i oszczędza na wszystkim. Ludzie nie mają pracy, to radzą sobie jak mogą – mówi nasz informator z Gródka.

Na chwilę obecną najbardziej znane tereny w naszym regionie gdzie działają producenci samogonu to gminy Gródek, Szudziałowo i Czarna Białostocka. W samej gminie Gródek działa ich przynajmniej 8. Co ciekawe od początku 2019 r. podlaska KAS rozbiła już 3 bimbrownie, których skala pro-

dukcji ewidentnie wskazywała na przeznaczenie handlowe produkowanego alkoholu. Samogon, Duch Puszczy, bimber czy księżycówka bez względu na nazwę – stał się częścią naszej tradycji. Znaczący temat twierdzą nawet, że tożsamości.

Jedno jest pewne – doczekaliśmy się jedyne w Polsce **Muzeum Bimbrownictwa** w Podlaskim Muzeum Kultury Ludowej oraz tematycznej ekspozycji w Korycinach na terenie **Ziółowego Zakątka**. Może podobne muzeum powinno wkrótce powstać w Gródku?

Nielegalna produkcja alkoholu stanowi przestępstwo i jest zagrożona karą pozbawienia wolności oraz wysoką karą grzywny.



Zdjęcia z archiwum Podlaskiej Krajowej Administracji Skarbowej

Dom Pogrzebowy  
**CEREMONIAŁ**  
Anatol Choruży  
ul. Młynowa 10  
16-040 Gródek

**W skład usługi pogrzebowej wchodzi:** trumna, Krzyż z tabliczką, klepsydra, kwiaty, wieńce, komplet garderoby, eksportacja zmarłego z różnych miejsc, karawan, załatwienie formalności (USC, kościół lub cerkiew), wyniesienie z domu, wykopanie oraz usypanie grobu, chłodzenie zwłok, bus do przewozu osób uczestniczących w pogrzebie.

Do dyspozycji posiadamy sale pogrzebowe oraz chłodnię do przetrzymywania zwłok. Cena obowiązuje w promieniu 100 km. Powyżej 100 km według ustalonych stawek za transport. Wykonujemy także kremację ciała oraz inne usługi pogrzebowe i cmentarne. Działamy profesjonalnie!  
Gwarantujemy solidne usługi! Do Państwa dyspozycji 24h na dobę.

**TEL. 608 319 632**

**Sano**  
Żywnie zwierząt  
Zdrowie i zysk

**GRÓDEK**

**OFERUJE W PROMOCYJNEJ CENIE:**

- FOLIE DO BEL I TUNELI;
- ZAKISZACZE I KONSERWANTY;
- PROTOMILK I LACTOME;
- MLEKO DLA CIELĄT - WSZYSTKIE RODZAJE;
- MIESZANKI DLA KURCZĄT I INNYCH;

**PONADTO POLECAM:**

- PREPARATY P. KLESZCZOM DLA PSÓW I KOTÓW;
- KARMY DLA PSÓW I KOTÓW
- INNE AKCESORIA WET-ZOOTECHNICZNE
- ORAZ FACHOWE DORADZTWO!

**DOSTAWA NA TELEFON (GRATIS!)  
PRZY STAŁYCH I WIĘKSZYCH ZAKUPACH GRATIS!**

**ZAPRASZAMY**  
UL. CHODKIEWICZÓW 43  
TEL. 85 7180, 608 389 940  
WWW.SANO-GRÓDEK.PF.PL

Ona z Łódzkiego, on ze Śląska – mieszkają pod Michałowem i produkują listki

# Rzucić wszystko i wyjechać

**Ciwoniuki – niewielka miejscowość w gminie Michałowo położona malowniczo wśród pól na trasie do Podozieran. Zaledwie 10 km od stolicy gminy, a jakby w innym świecie. Świecie, który żyje zgodnie z siłami natury, porami roku i wysokością słońca na niebie. Nie ma tu kanalizacji ani oświetlenia na ulicy. Gdyby nie samochód i prąd, cywilizacja wydawałaby się jedynie snem. W ciszy, w czystym powietrzu, bez pośpiechu, bez codziennego zgiełku miasta i ludzi pędzących za czymś, gdzieś. właśnie tutaj w Ciwoniukach znaleźli swoje miejsce na ziemi: Kama, Marcin i Gabryś. Od trzech lat mieszkają na wsi, a od dwóch zajmują się uprawą zielonych listków i kwiatów spożywczych.**



## PRZYJECHALI Z PODKARPACIA

Kamilla pochodzi z Łódzkiego, Marcin to Ślązak. Przez pewien czas mieszkali razem na Podkarpaciu. A Gabryś jak nie patrzeć, to już tu tejszy – z Ciwoniuk. To samo będzie można powiedzieć o malutkiej dziewczynce, która już w styczniu szykuje się na świat. Gabryś ma ważne zadanie – musi zdecydować jakie imię dać siostrze. O tym pomyśli później, bo teraz cieszy się z własnych prezentów urodzinowych i ma do odrobienia pracę domową. Uczy się w pierwszej klasie Szkoły Podstawowej w Michałowie.

– Na początku chcieliśmy zorganizować nauczanie domowe dla naszego synka – mówi Kama, głaszcząc się po

brzusku – ale życie pisze swoje scenariusze i warto się z nimi pogodzić. Gabryś jest przeszczęśliwy, chodzi do szkoły, ma swoich ulubionych kolegów i uroczą panią Helenkę wychowawczynię. To był dobry wybór. Fakt, faktem musieliśmy go dowozić i całe to zamieszanie z logistyką było trochę męczące, ale teraz jeździ autobusem szkolnym i jest lepiej.

## MIKROROLNICZY

Rodzina tylko raz wcześniej odwiedziła te strony. Na wakacjach w Supraślu dołączyli do znajomych i byli zachwyceni spokojem wsi podlaskiej. Później decyzja... wraz ze znajomymi – przeprowadzamy się – jest do kupienia

siedlisko w Cisówce. Znajomi osiedlili się w Cisówce – Franciszek został nawet wybrany na sołtysa. A Państwo Zimończyk znaleźli swoje miejsce w Ciwoniukach. W grudniu miną trzy lata, od kiedy tutaj założyli dom. Pierwsze pomysły jak utrzymać rodzinę związane były z agroturystyką. Jednak znajomi podpowiedzieli o innym potencjale płynącym z tej lokalizacji – a mianowicie o mikro rolnictwie.

– Przez 10 lat, w erze przed Ciwoniukami – opowiada śmiejąc się pan Marcin, – oboje pracowaliśmy w gastronomii. Byliśmy szefami kuchni, gotując i prowadząc warsztaty wegańskie i wegetariańskie. Z racji zawodu, znaliśmy wielu restauratorów i obserwowaliśmy postępy oferty w żywieniu zbiorowym na zdrowsze, bezpieczniejsze i bardziej zielone potrawy. Zawsze jednak spotykali się oni z brakiem właściwych dostawców, którzy mogliby zagwarantować najlepszą jakość produktu. I wtedy się zdecydowaliśmy, że to my wyhodujemy im te listki – dodaje gospodarz.

Małżeństwo podeszło do sprawy profesjonalnie. Zainwestowali w maszyny, lampy i sprzęt, zbudowali tunel hodowlany oraz dwie komory wzrostowe. Pan Marcin zapisał się nawet do szkoły rolniczej. Po dwóch latach nauki w michałowskim technikum dla dorosłych nabył kwalifikacje – technik rolnik.

## TECHNIK ROLNIK

– Nie było łatwo na początku – wspomina pan Marcin – wiele rzeczy robiliśmy na zasadzie prób i błędów. Zanim np. znalazłem odpowiednią ziemię, odpowiednie substraty torfowe do naszych roślin to rosła mi głównie pokrzywa i chwasty. Teraz już mam mniej

# do... Ciwoniuk

więcej opanowane i produkcja idzie pełną parą. Robię wszystko sam, więc nie jest to jakaś ogromna skala. Zresztą nie o ilość mi chodzi, lecz o jakość. Biorę ziarno selekcyjonowane pod wysiew, certyfikowane, z gwarancją, bez pestycydów i bez GMO. Wysiewam nowe rośliny co ok. 10 dni. Jedne potrzebują 10, inne 14, a nawet 20 dni do osiągnięcia wymaganej wielkości. Potem regularne nawadnianie i dobrze zaplanowane dostępcznianie. W porze chłódów muszę ustawicznie kontrolować temperaturę i palić w piecach rozprowadzających ciepło. Jest to praca 24 godz/dobę, ale daje ogromną satysfakcję. W końcu nie muszę dojeżdżać do pracy. Wychodzę z domu i już jestem. Ale to również znaczy, że jestem cały czas w pracy. Na razie moje standardy hodowlane zdają egzamin i mamy stałych odbiorców w Łodzi, Warszawie i Białymstoku.

## CODZIENNE ŻYCIE NA WSI

– Ja również ciężko wspominam nasze początki, choć może pod innym kątem – opowiada Kama. – Po wstępnym okresie zachtyśnięcia, przyszło codzienne życie i trudy, jakie niesie mieszkanie na wsi. Codzienne dojazdy do szkoły czy zakupy – nie stanowiły problemu. Wydawało mi się jednak, że ta cisza i pustka mnie przerasta. Inaczej jest przyjechać tu aby się zresetować, na urlop a inaczej jednak żyć dniem powszednim. Myślę, że przechodziłam swoistą detoksykację środowiskową. W tamtym okresie jeździłam do miasta, do galerii np. na kawę posiedzieć pomiędzy ludźmi – śmieje się gospodyni – potem przyszedł spokój i akceptacja. Teraz być tutaj – to radość. Jest tak, jak chcieliśmy, jak zawsze marzyłam. Poznajemy okolice i zawiązujemy nowe znajomości, ludzie dookoła są przyjaźni i otwarci.

– Żyjemy spokojniej i pełniej – dodaje Marcin – nie popadamy w extrema samowystarczalności. Żyjemy normalnie, robimy zakupy w sklepach np. chleb w michałowskiej piekarni Maja,



bo jest najlepszy i po co to zmieniać. Ale już obiady preferujemy przygotowywane w domu. Żona pysznie gotuje.

## PRZYSZŁOŚĆ NA ZIELONO

Na pytanie, czym się różnią kietki od produkcji listków, Kama odpowiada, że kietki to ziarenko i właściwy kietek wzrostowy a ich rośliny mają już przynajmniej 2 listki i się je ucina jak np. rzeżuchę. W gospodarstwie Marcina i Kamy można nabyć listki: młodego słonecznika, rzodkiewki, groszku, kapusty chińskiej i japońskiej, pora, brokołu czy jarmużu. Sezonowo można także dostać kwiaty bratka, begonii, ogórecznika, nagietka, nasturcji, aksamitki i koniczyny. Rośliny mogą być w pojemniczkach w gruncie, bądź ścięte i zapakowane w torebkach. Jak

twierdzą hodowcy, jest to wyjątkowe źródło witamin i minerałów, które każdy powinien dostarczać organizmowi przez okrągły rok. Dodatkowo walory smakowe i wzrokowe są tu bardzo istotne.

Co do przyszłości to rodzina widzi ją „zielono” – obecnie czekają na narodziny córeczki a od wiosny, kontynuując hodowlę listków, mają zamiar poszerzyć uprawy o warzywa. Trzeba poprawić wydajność studni głębinowej, bo w czasie suszy bywa sucho. Może budowa zbiorników retencyjnych odzyskujących deszczówkę. Myślą też, aby skorzystać z dotacji gminy na docieplenie domu. Wiadomo – codzienne gospodarskie sprawy. Są jeszcze cztery ule z rodzinami pszczół, ale to już zupełnie inna historia.



# Fundusz sołecki – trzy

**ZABŁUDÓW:** Fundusz zmienia wsię  
Naprawa dróg gminnych, budowa placów zabaw czy siłowni na powietrzu, remonty świetlic wiejskich i ich wyposażenie – oto niektóre propozycje, które znalazły się we wnioskach dotyczących wykorzystania pieniędzy z funduszu sołeckiego na 2020 rok w gminie Zabłudów.

Sołtys Dobrzyniówki zaproponował m.in. wyrównanie działki gminnej przy sklepie i jej ogrodzenie oraz organizację zajęć rekreacyjnych dla dzieci i młodzieży. Chce na to przeznaczyć ponad 37 tysięcy złotych. Ta miejscowość dostaje co roku najwięcej pieniędzy z funduszu sołeckiego.

Przyłące wodociągowe i zbiornik betonowy do gromadzenia ścieków przy świetlicy wiejskiej w Cietuszkach postuluje sołtys tej wsi. Wstępny koszt tych inwestycji to prawie 12 tys. złotych.

Sołtys Laszek złożył wniosek na wykonanie wiaty przystankowej przy drodze krajowej nr 19 dla oczekujących na autobusy w kierunku Białegostoku. Planowany koszt tej inicjatyw to prawie 10 tys. złotych.

Kilka wsi zamierza przeznaczyć swój fundusz na remonty i naprawę

dróg. Chcą tego mieszkańcy m.in. Krynickich, Aleksicz, Miniewicz, Skrybiczy czy Siesiek. Kontynuowane są wnioski o remont świetlic wiejskich.

– Chcemy wykonać sufit podwieszany, pomalować ściany i położyć płytki dekoracyjne na ścianie za kominkiem – wyjaśnia Sławomir Józwiowicz, sołtys Żuk. – Mamy na to 11,5 tysiąca złotych.

W Kudryczach planują remont przedsionka w świetlicy wiejskiej, zaś w Dawidowiczach montaż rynien. Natomiast o toalecie w świetlicy pomyśleli w Pawłach.

W Ochremowiczach i Kamionce chcą przeznaczyć pieniądze na zakup i montaż placu zabaw dla dzieci, zaś w Protasach na siłownię na świeżym powietrzu. Organizację koncertu z okazji 35-lecia zespołu „Folwarczanki” planuje sołectwo Folwark Małych.

Mieszkańcy Ryboł chcą dokończyć budowę chodnika wzdłuż drogi gminnej przechodzącej obok bloków oraz zmodernizować staw strażacki niezbędny jednostce OSP w tej miejscowości.

Kwotę 18 tysięcy złotych sołectwo Kurian wydatkuje na realizację kolejnego etapu zagospodarowania przestronnego i projekt oświetlenia wsi.

**MICHAŁOWO:** Zamiast funduszu Centra Wsi

W styczniu 2019 r. radni Michałowa postanowili nie wyodrębnić w budżecie gminy Funduszu sołeckiego. Argumentem był fakt powstania sześciu Centrów Wsi: w Jałównie, Szymkach, Bondarach, Juszkwym Grodzie, Nowej Woli/Hieronimowie i Sokolu.

Każde z centrów ma przyznany budżet rzędu 20 tys. zł na wydatki związane z potrzebami wsi, które obejmuje. Koszty osobowe administracji centrów są odrębne od podanego budżetu. W każdym z tych centrów docelowo będą zatrudnione trzy osoby: instruktor ds. kulturalno-oświatowych, instruktor ds. społeczno-kulturalnych, pracownik gospodarczy. Potrzeby i plany wydatków konsultowane są z mieszkańcami wsi na zebraniach sołeckich, podobnie jak to się dzieje w przypadku wydatków z funduszu sołeckiego. Zdaniem radnych Michałowa jest to jednak lepsze rozwiązanie, które celniej zweryfikuje potrzeby mieszkańców wsi i zapewni dokładność realizacji wydatków.

Centra Wsi swoją działalność rozpoczęły w czerwcu tego roku. Obok oferty kulturalnej, zarówno dla młodszych,

PRACOWNIA  
ARCHITEKTURY  
I GRAFIKI

projekty budowlane do pozwolenia na budowę  
inwentaryzacje stanu istniejącego  
rozbudowy, przebudowy, nadbudowy  
budynki gospodarcze, garaże, wiaty,  
budynki mieszkalne, usługowe  
zgłoszenia, doradztwo, pomoc w formalnościach

16-050 Michałowo, Plac 11 listopada 15 tel. 504 99 25 18

ZAPRASZAMY CODZIENNIE 8.00 - 16.00 ; SOBÓTY 9.00 - 12.00

www.pracowniaarchitektury.com

DOM POGRZEBOWY  
Jarosław Popławski

KOMPLEKSOWE  
USŁUGI POGRZEBOWE  
świadczymy całodobowo

Białystok, Plac Ks. A. Ołdziejewskiego 1  
(wjazd od ul. Niedźwiedziej, podziemia Kościoła Chrystusa Króla)

☎ 85 743 46 11 📞 607 722 906



# gminy, różne wizje



jak i starszych, najbardziej potrzebujący mieszkańcy będą mogli liczyć na pomoc tzw. złotej rączki – pomoc w drobnych naprawach domowych, instruktażu obsługi urządzeń, dowozu leków, zakupów.

Aktywnie już działają Centra Wsi w Hieronimowie, Nowej Woli i Bondarach, gdzie instruktorzy z GOK Michałowo prowadzą zajęcia z dziećmi i dorosłymi. Dzieci spotykają się na za-

jęciach rytmiczno-muzycznych, starsi, w większości kobiety, chcą spróbować sił na estradzie.

Środki na finansowanie Centrów pochodzić mają z różnych źródeł. Na początku czerwca Marek Nazarko, burmistrz Michałowa podpisał z Urzędem Marszałkowskim dwie umowy na udzielenie pomocy finansowej z budżetu województwa podlaskiego na działalność świetlic wiejskich w Jałow-

ce, Bondarach, Juszkowym Grodzie, Nowej Woli, Sokolu i Pieńkach. Dotacja z „Programu odnowy wsi województwa podlaskiego” wyniesie łącznie niemal 30 tys. złotych.

**GRÓDEK: Nie ma, choć bardzo by się przydał**

**W naszej gminie nie ma funduszu sołectkiego, chociaż zdają sobie sprawę, że bardzo by się przydał – mówi Wiesław Kulesza, wójt gminy Gródek.**

– Na razie mamy jednak za mały budżet. Ale jeżeli tylko sytuacja finansowa nam pozwoli, będę chciał fundusz przywrócić.

Gmina stara się pomagać sołectwom – z własnych funduszy lub biorąc udział w różnych projektach – w inny sposób. Na przykład w mijającym roku wyremontowała świetlice wiejskie, stworzyła siłownię pod chmurką. A w przyszłym roku planuje m.in. wybudować kolejne place zabaw dla dzieci.

## Do wakacji „angielka” się skróci

**Kierowcy się ucieszą. Kolejny fragment drogi powiatowej Białystok – Wojszki będzie przebudowany. Chodzi o czterokilometrowy odcinek, gdzie tylko niespełna 800 metrów to nawierzchnia asfaltowa a dalej zaczyna się tzw. angelka. Kierowcy nazwali ją tak, gdyż nawierzchnię asfaltową ma tylko na połowie szerokości jezdni.**

Umowę w sprawie przebudowy drogi Niewodnica Nargilewska – Kudrycz podpisano w Powiatowym Zarządzie Dróg. Wykonawcą inwestycji będzie firma STRABAG. Umowę z jej przedstawicielem Arturem Krasowskim podpisali: starosta Powiatu Białostockiego Jan Perkowski, wicestarosta Roman Czepe i zastępca dyrektora PZD Elżbieta Jasińska.

– Dziś stan tej drogi jest bardzo zły. Jazda po niej jest bardzo uciążliwa i niebezpieczna – mówi starosta Jan Perkowski. Po przebudowie droga będzie poszerzona do 6 metrów, po obu stronach powstaną pobocza gruntowe

szerokości 1,25 m (1,50 m przy przepustach). Prace kosztować będą ponad 5 mln zł. STRABAG ma je zakończyć **do 31 sierpnia 2020 r.**

To kolejny odcinek drogi Białystok – Wojszki, który przejdzie modernizację. Wcześniej wyremontowano ponad trzykilometrowy jej fragment Stanisławowo – Niewodnica Nargilewska. Wicestarosta Roman Czepe przypomina, że to bardzo uczęszczana droga, bo oprócz mieszkańców okolicznych miejscowości jeździ tamtędy wielu kierowców, którzy chcą skrócić sobie drogę do Bielska Podlaskiego czy Lublina.

Na przebudowę czeka jeszcze dzie-

sięciokilometrowy odcinek z asfaltem po jednej stronie – od Kudrycz do Wojszek. Władze powiatu białostockiego złożyły wniosek o dofinansowanie inwestycji z Funduszu Dróg Samorządowych w latach 2020 - 2021.



# Profesjonalny Witkacy w GOK Record



**Michałowski Gminny Ośrodek Kultury wzbogacił się o nowe możliwości muzyczne związane z zapisem dźwięku. W studio nagrań powstała już pierwsza profesjonalna płyta zrealizowana na potrzeby teatralno-muzycznego performansu „(HaszTak) Witkacy” autorstwa Patryka Ołdziejewskiego na podstawie tekstu „Narkotyki” Stanisława Ignacego Witkiewicza.**

Studio nagrań GOK RECORDS, w Gminnym Ośrodku Kultury w Michałowie ruszyło ponad roku temu. Wyposażono je w nowoczesny sprzęt nie-

zbędny w zapisie dźwięku. Są miksery, monitory odsłuchowe, specjalistyczne oprogramowanie komputerowe oraz niezbędne mikrofony. Pomieszczenie

z reżyserką i pokojem nagrań zostało specjalnie zaadaptowane. Na początku realizowano tam nagrania jedynie na potrzeby własne GOK-u, tzn. jingle zapowiadające imprezy, utwory uczestników GOK-owskich warsztatów wokalnych czy lokalnych zespołów muzycznych.

– Projekt „(HaszTak) Witkacy” to pierwszy profesjonalny produkt studia, który zaowocował fizycznie wydaną płytą – opowiada Paweł Oziabło, zastępca dyrektora Gminnego Ośrodka Kultury w Michałowie, muzyk, instruktor, a prywatnie gitarzysta zespołu Oddział Zamknięty. To on czuwał nad pracą studyjną zapisu ścieżki dźwiękowej.

– Udało się zrealizować duże przedsięwzięcie – opowiada Patryk Ołdziejewski, pomysłodawca projektu. – Powstał nie tylko performans sceniczny, ale też płyta. Nagraliśmy ją w studiu w Michałowie.

Patryk Ołdziejewski, na co dzień aktor Teatru Dramatycznego im. Aleksandra Węgierki otrzymał stypendium artystyczne Prezydenta Miasta Białogostoku dla młodych twórców. Podjął

*Z okazji nadchodzących Świąt Bożego Narodzenia*

*Współpracownikom, mieszkańcom gminy oraz czytelnikom*

*Radosnych, spokojnych, pełnych ciepła i nadziei spotkań przy wigilijnym stole*

*Wszelkiej pomysłowości, sukcesów, realizacji planów oraz*

*Dobrej i odnawialnej energii na cały Nowy Rok 2020*

*Życzenia składa*

*Zielony Klaster Michałowo*

**energy REGION  
MICHAŁOWO**

**ZIELONA  
ENERGIA  
MICHAŁOWO**

**IEEN ENERGY**

się adaptacji tekstu Stanisława Ignacego Witkiewicza, a także reżyserii, skomponowania muzyki oraz stworzenia scenografii. Do współpracy zaprosił grupę aktorów z Białostockiego Teatru Lalek oraz Teatru Dramatycznego. Jego performans opowiada o destrukcji człowieka i uzależnieniu. W „Narkotykach” Witkacy opisuje swoje doznania po zażyciu różnych środków odurzających, a projekt sceniczny to próba analizy – można powiedzieć – mózgu autora. Szokuje widza i samych aktorów. Na scenie dużo się dzieje, prócz działań aktorskich są śpiewy, granie muzyki na żywo i pre-

zentowanie różnych choreografii.

– Ta płyta jest zaskakująca. Po raz pierwszy współpracowałem z aktorami – opowiada Paweł Oziabło. – Na płycie są utwory, których część jest śpiewana, a część mówiona. To było trochę tak jak nagrywanie słuchowiska. Aktorzy przyszedli do nas z gotowym materiałem. Odtworzenie ich emocji i próba utrwalenia tego na nośniku to było główne nasze zadanie.

Paweł czuwał nad techniczną warstwą nagrania, choć przyznaje, że z przyjemnością wykonał solówkę gitarową do jednego z utworów.

– Jesteśmy otwarci na współpracę,

jednak w największej mierze opieramy ją na wartości artystycznej przekazu – mówi instruktor.

Studio muzyczne w Michałowie współpracowało już z takim talentami jak wokalistka Agatą Czaban (uczestniczka programu All Together Now – Polsat), Pawłem Makarewiczem (znanym z programu DISCO STAR), Immortal Kingdom, Acoustic Works, zespołem Casanova czy Jobery. Teraz w studio trwają prace nad kolejną płytą białostockiego zespołu folkowego Świtank.



## Asfalt na Malinowej w Grabówce jeszcze w tym roku

**Będzie asfalt na ul. Malinowej w Grabówce – to już pewne. Radosław Dobrowolski burmistrz Supraśla podpisał dokumenty umowy z Arturem Krasowskim członkiem zarządu firmy Strabag – wykonawcą inwestycji. Firma ma przeprowadzić remont do końca grudnia br.**



Po wielu perypetiach związanych z decyzjami „czy” i „w jakim zakresie” przeprowadzić remont ulicy Malinowej w Grabówce wraz z położeniem tam asfaltu – kłamka w końcu zapadła i została podpisana umowa z wykonawcą wyłonionym w drodze przetargu – firmą Strabag. Mieszkańcy Grabówki starali się o asfalt na Malinowej od czterech lat. Teraz mogą odetchnąć z ulgą, gdyż firma zobowiązała się zakończyć prace przy przebudowie drogi do końca

bieżącego roku. Kwota przeznaczona na tę drogę to 500 tys. zł ze środków własnych gminy Supraśl. Podpisanie umowy odbyło się w obecności licznie zgromadzonych mieszkańców Grabówki, którzy zabiegali o budowę tej drogi.

– Ogromnie się cieszę – mówi Katarzyna Birkos, mieszkanka ul. Malinowej. Czekałam na tę chwilę długie lata. Odkąd się tu wprowadziliśmy pisałam

petycje, zbierałam podpisy i interweniowałam, aby powstała tutaj droga utwardzona. To ogromna radość, że nasze utrapienia związane z wybojami, koleinami, taplaniem się w błocie, grzęźnięciem samochodów albo znowu

z kurzem mają się ku końcowi.

Obecnie ul. Malinowa to ulica gruntowa, bez kanalizacji deszczowej i utwardzonej nawierzchni. Są przy niej domy mieszkańców Grabówki, tędy jedzie się do dużej restauracji. W czasie deszczu ulica tonie w kałużach i tworzą się tam typowe doły oraz tzw. tarka. W czasie suszy jadące samochody wznoszą tuman kurzu, który potem osiada na płotach, elewacjach domów i wdychają go mieszkańcy ulicy oraz ich dzieci.

– Pragnę podziękować w imieniu mieszkańców i swoim burmistrzowi Supraśla i Radzie Gminy – mówiła Anna Łubińska, sołtys Grabówki. – Dziękuję samorządowi za wysłuchanie naszych próśb i zajęcie się sprawą tej drogi. To ułatwi codzienną komunikację do pracy czy szkoły, znacznie podniesie komfort życia mieszkańców wsi.



# Zimowe sprawy drogowców – Michałowo



Za zimowe utrzymanie dróg w Gminie Michałowo od 1 stycznia 2020r odpowiadać będzie firma zewnętrzna wyłoniona w drodze zapytania ofertowego. Informacja o przeprowadzonym konkursie ofert znajdzie się na stronie BIP Urzędu Miejskiego już niedługo. Do czasu wyłonienia nowej firmy za stan dróg gminnych odpowiada nie-

zmiennie Zakład Gospodarki Komunalnej w Michałowie.

Z końcem roku 2019 michałowski zakład komunalny zostanie rozwiązany. Do tego czasu prowadzi normalną działalność i wywiązuje się z dotychczas powierzonych zadań. Nowa firma zewnętrzna, która przejmie z początkiem

następnego roku zadanie utrzymania przejezdności dróg w Gminie Michałowo będzie zajmować się przede wszystkim odśnieżaniem, usuwaniem śliskości oraz posypywaniem dróg solą i piaskiem.

Numery kontaktowe do firmy lub pracowników urzędu odpowiedzialnych za przekazanie informacji zosta-

ną podane na stronie Urzędu Miejskiego (michalowo.eu). Samorząd ogłosi je też na sesji rady gminy i podane zostaną do wiadomości wszystkim sołtysom.

Za zimowe utrzymanie dróg, przypadające na okres między **15 października 2019 r.** a **30 kwietnia 2020 r.**, odpowiadają ich zarządcy. Drogi, znajdujące się na terenie gminy Michałowo mają różnych zarządców. Dla przykładu gminę przecinają drogi powiatowe i wojewódzkie, za których przejezdność odpowiada ich zarządca. Tutaj odpowiednio powiat białostocki i Zarząd Dróg Wojewódzkich. Za utrzymanie dróg wewnętrznych prywatnych na terenie Gminy Michałowo, nie będących własnością gminy, odpowiadają ich właściciele. To oni powinni zadbać o przejezdność tych dróg w czasie zimy, ich odśnieżanie i posypywanie solą i piaskiem. ■

## DU-ALL

Luszewski Wojciech

## Budownictwo

### KOMPLEKSOWA REALIZACJA INWESTYCJI BUDOWLANYCH

- Przebudowy
- Adaptacje istniejących budynków
- Stany surowe
- Remonty i wykończenia
- Docieplenia
- Układanie kostki brukowej
- Usługi koparko-ładowarką

 **693 400 466**

 [wojciechluszewski@wp.pl](mailto:wojciechluszewski@wp.pl)



# Międzynarodowe Mistrzostwa Michałowa w pływaniu

Po raz ósmy MOSiR w Michałowie zaprosił na międzynarodowe zawody w pływaniu. Konkurencje odbyły się w stylu dowolnym, klasycznym, grzbietowym, motylkowym, zmiennym oraz w sztafetach. W zawodach wzięło udział 393 zawodników – najwięcej w dotychczasowej historii mistrzostw.

Do zawodów zgłosiło się 21 klubów oraz zawodnicy niezrzeszeni: dwie drużyny z Grodna, Volkovysk Team, Akademia Pływania Gdańsk, Augustowskie Towarzystwo Pływackie, Barracuda Białystok, Butterfly Łomża, KS Puszcza Hajnówka, MKP Wodnik Bielsk Podlaski, MKS Juvenia Białystok, MTP Lublinianka Lublin, MUKS Olimpijczyk Suwałki, MUKS Neptun Mońki, Szkoła Pływania Delfin Białystok, UKS Batory Sokółka, UKS Butterfly, UKS Omega Sokółka, UKS Pływacy Augustów, UKS Trójka Puławy, LO nr 2 Białystok oraz gospodarze – Sekcja Pływacka „Na Fali” MOSiR Michałowo.

W mistrzostwach, które rozegrano 9 listopada, udział wzięło 393 zawodników. Po raz pierwszy w michałowskich zawodach wzięło udział tylu pływaków. Zawody rozegrano w pięciu stylach i w 6 kategoriach wiekowych. W sumie w 88 konkurencjach indywidualnych i 4 sztafetach. Sędziowali wolontariusze z Turcji, Hiszpanii i Rosji.

Najlepszymi zawodnikami w poszczególnych kategoriach wiekowych zostali:

Na tle innych pływaków bardzo dobrze zaprezentowali się zawodnicy z Michałowa:

**Wiktoria Filipczuk** (2006) – dwa razy drugie miejsce na 50m stylem klasycznym (czas 36,86), 50m stylem dowolnym (30,00) oraz trzecia na 100m stylem dowolnym (1:06,12).

**Nikoła Zastocka** (2008) trzecie miejsce na 50m stylem grzbietowym (40,22), siódme na 100m stylem zmiennym (1:29,39) oraz ósme na 50m stylem dowolnym (35,63),

**Nadia Zastocka** (2009) była siódma na 50m stylem klasycznym (50,52), dziewiąta na 50m stylem dowolnym (39,80) oraz trzynasta na 50m stylem grzbietowym (46,45).

**Amelia Maria Grodzka** (2007) trzecia na 50m stylem klasycznym (43,87), czwarta na 100m stylem dowolnym (1:14,45) i szósta na 50m stylem dowolnym (33,66)

**Maciej Ostaszewski** (2004) był trzy razy trzeci na 50m stylem klasycznym (34,28), na 50m stylem motylkowym (28,89) i na 100m stylem zmiennym (1:08,49).



Wiktoria, Nikola i Nadia ustanowiły po dwa rekordy życiowe a Amelia i Maciek po jednym.

Zdobywcy trzech pierwszych miejsc na wszystkich dystansach w każdej kategorii wiekowej otrzymali medale, statuetki i upominki. Zawodnicy, którzy nie zajęli trzech pierwszych miejsc na żadnym z dystansów oraz trenerzy otrzymali medale pamiątkowe. Nowością były dyplomy dla nowych rekordzistów pływalni (było ich w sumie 18). Wśród uczestników rozlosowano 20 nagród rzeczowych ufundowanych przez sponsorów. Najbardziej wartościowa nagroda to hulajnoga, którą wylosowała zawodniczka Juvenii Białystok. ■

## AKTUALNOŚCI MOSiR Michałowo:

### VIII Bożonarodzeniowy Turniej Piłki Nożnej

o puchar dyrektora Miejskiego Sportu i Rekreacji w Michałowie – 12.12. 2019 r. o godz. 10.00 na hali Szkoły Podstawowej w Michałowie, dla piłkarzy urodzonych w 2011 roku i młodszych.

**Mikołajki** w MOSiR Michałowo – 6 grudnia 2019 r. przy zakupie biletu indywidualnego na 1 godz. pływania drugą godzinę otrzymasz gratis.

### Praca pływalni w dniach świątecznych:

24, 25 grudnia 2019 r. – pływania nieczynna, 26 grudnia – czynne od godziny 12:00 do godziny 21:00, 31 grudnia – nieczynne, 1 stycznia 2020 r. czynne od godziny 12:00 do godziny 21, 6, 7 stycznia 2020 r. nieczynne, 8 stycznia czynne od 12:00 do 21:00.



**RODZINKA.PL KRĘCIŁA SIĘ PO SUPRAŚLU.** To jeden z najpopularniejszych obecnie seriali telewizyjnych. We wrześniu jeden z odcinków był realizowany na białostockim Rynku Kościuszki i w Supraślu. 10 listopada został wyemitowany na antenie TVP2. Podlaski odcinek powstał z inicjatywy Urzędu Marszałkowskiego Województwa Podlaskiego w ramach promocji regionu. Rodzinka.pl opowiada o Boskich, pięciosobowej rodzinie mieszkającej w Warszawie.

# GRZMOT Podlasia – więcej niż drużyna

W 2016 roku było ich trzech: Rafał Greś, Karol Rosiński i Krzysiek Tryzna. Kiedy postanowili spróbować własnych sił w wyścigach rowerowych MTB, byli kompletnymi amatorami, zapaleńcami. Niektórzy na pożyczonych rowerach zaczęli startować w Maratonach Kresowych. Dzisiaj to profesjonalna drużyna 18 osób rozpoznawalna nie tylko dzięki osiągnięciom kolarskim, ale także działalności społecznej.



Do zawodów zgłosiło się 21 klubów oraz zawodnicy niezrzeszeni: dwie drużyny z Grodna, Volkovsk Team, Akademia Pływania Gdańsk, Augustowskie Towarzystwo Pływackie, Barracuda Białystok, Butterfly Łomża, KS Puszcza Hajnówka, MKP Wodnik Bielsk Podlaski, MKS Juwenia Białystok, MTP Lublinianka Lublin, MUKS Olimpijczyk Suwałki, MUKS Neptun Mońki, Szkoła Pływania Delfin Białystok, UKS Batory Sokółka, UKS Butterfly, UKS Omega Sokółka, UKS Pływacy Augustów, UKS Trójka Puławy, LO nr 2 Białystok oraz gospodarze – Sekcja Pływacka „Na Fali” MOSiR Michałowo.

W mistrzostwach, które rozegrano 9 listopada, udział wzięło 393 zawodników. Po raz pierwszy w michałowskich zawodach wzięło udział tylu pływaków. Zawody rozegrano w pięciu stylach i w 6 kategoriach wiekowych. W sumie w 88 konkurencjach indywidualnych i 4 sztafetach. Sędziowali wolontariusze z Turcji, Hiszpanii i Rosji.

Najlepszymi zawodnikami w poszczególnych kategoriach wiekowych zostali:

Na tle innych pływaków bardzo dobrze zaprezentowali się zawodnicy z Michałowa: **Wiktoria Filipczuk** (2006) – dwa razy drugie miejsce na 50m stylem klasycznym (czas 36,86), 50m stylem dowolnym (30,00) oraz trzecia na 100m stylem dowolnym (1:06,12).

**Nikola Zastocka** (2008) trzecie miejsce na 50m stylem grzbietowym (40,22), siódme na 100m stylem zmiennym

## MOJA SŁODKA PASJA

**OFERTA:**

- \* torty artystyczne
- weselne
- komunijne
- urodzinowe
- firmowe
- okolicznościowe
- \* candy bar`y weselne
- \* słodkie stoły
- \* przerwy kawowe
- \* słodkości artystyczne
- \* wypieki świąteczne
- \* podziękowania dla gości
- \* sweet box`y
- \* słodka poczta
- & wszelkie słodkie wymysły

**SZKOLENIA CUKIERNICZE**

**SŁODKIE WARSZTATY DLA DZIECI I DOROSŁYCH**

**SŁODKIE POGOTOWIE**

<https://www.facebook.com/mojaslodkapas/>

+48 605 241 667

m.tryznowska@interia.pl

(1:29,39) oraz ósme na 50m stylem dowolnym (35,63),

**Nadia Zastocka** (2009) była siódma na 50m stylem klasycznym (50,52), dziewiąta na 50m stylem dowolnym (39,80) oraz trzynasta na 50m stylem grzbietowym (46,45).

**Amelia Maria Grodzka** (2007) trzecia na 50m stylem klasycznym (43,87), czwarta na 100m stylem dowolnym (1:14,45) i szóstą na 50m stylem dowolnym (33,66)

**Maciej Ostaszewski** (2004) był trzy razy trzeci na 50m stylem klasycznym (34,28), na 50m stylem motylkowym (28,89) i na 100m stylem zmiennym (1:08,49).

Wiktoria, Nikola i Nadia ustanowiły po dwa rekordy życiowe a Amelia i Maciek po jednym.

Zdobywcy trzech pierwszych miejsc na wszystkich dystansach w każdej kategorii wiekowej otrzymali medale, statuetki i upominki. Zawodnicy, którzy nie zajęli trzech pierwszych miejsc na żadnym z dystansów oraz trenerzy otrzymali medale pamiątkowe. Nowością były dyplomy dla nowych rekordzistów pływalni (było ich w sumie 18). Wśród uczestników rozlosowano 20 nagród rzeczowych ufundowanych przez sponsorów. Najbardziej wartościowa nagroda to hulajnoga, którą wylosowała zawodniczka Juwenii Białystok. ■



## Rozśpiewane Ryboły

**Rozśpiewane Ryboły – pod takim hasłem odbył się w sobotni wieczór, 16 listopada przegląd zespołów, duetów i solistów. Zaprezentowano pieśni białoruskie, ukraińskie, polskie i cygańskie. Było głośno i radośnie. A co najważniejsze dopisała licznie publiczność.**



Zespół „Reczańka”

Na scenie Wiejskiego Domu Kultury w Rybołach wystąpiły m.in.: „Folwarczanki”, „Rosy”, „Reczańka”, „Barwianka”, „Czerwone Szpilki”, „Jaskółka”, „Słowiańska Nuta”, „Forte Roma”, Aleksandra Zakrzewska, „AS” i „Lajland”. W sumie na scenie pojawiło się czternaścioro wykonawców.

– We wsiach ludzie mają mało okazji do wspólnych spotkań oraz słuchania piosenek. Cieszę się, że swoim śpiewem mogłam ubogacić tę imprezę – powiedziała nam Aleksandra Zakrzewska z Michałowa, która wystąpiła solo oraz z zespołem „Słowiańska Nuta”. – Naj-

przyjemniejszy w takich występach jest widok radosnych ludzi, którzy dobrze się bawią. Ich uśmiech, ich żywe reagowanie, oklaski zachęcają mnie do kontynuowania swojej pasji i do dalszych występów na scenie.

– Śpiewam od dziecka, w szkole udzielałam się w chórze, zaczęliśmy próby w Wiejskim Domu Kultury, tutaj w Rybołach a ostatnie dziesięć lat udzielam się w zespole „Rosy” – dodała Dorota Granačka. – Lubię to robić. Jak wychodzę na scenę, to czuję się w swoim żywiole. Nasz zespół stara się pielęgnować kulturę białoruską. Śpiewamy w tym języku.

Nasze stroje również nawiązują do tej kultury.

Z przebiegu imprezy była zadowolona jej organizatorka Adriana Bielicka-Skowrońska. – Po frekwencji było widać, że ludzie potrzebują takich spotkań. Myślę, że to nasz udany początek – dodaje. ■

### SUPRAŚL:

#### Konkurs na prowadzenie ogródków gastronomicznych na targowisku

Gmina Supraśl ogłasza konkurs na prowadzenie ogródków gastronomicznych ulokowanych na terenie Targowiska Miejskiego w Supraślu oraz zaprasza do składania ofert na prowadzenie ogródków gastronomicznych. Nie licząc opłaty targowej, Gmina Supraśl oddaje prowadzącym ogródki nieodpłatnie, ale w zamian oczekuje, że biorący w użyczenie zapewnią na targowisku ofertę kulturalną i rozrywkową związaną z promocją produktów lokalnych i żywności ekologicznej.

Oferty należy składać na adres: Urząd Miejski w Supraślu ul. Piłsudskiego 58, 16-030 Supraśl z dopiskiem „Ogródki Gastronomiczne” do 10 grudnia 2019 r. do godz. 14:00. Osobą do kontaktu jest kierownik referatu ds. projektów UE oraz uzdrowiska Supraśl - Marek Skrypko tel. 85-713-27-18 [marek.skrypko@suprasl.pl](mailto:marek.skrypko@suprasl.pl).



# Pieniądze na „Modelowe Domy Michałowa”

**Samorząd Michałowa proponuje 15 tys. zł dofinansowania na docieplenie budynku mieszkalnego, do 20 tys. zł dofinansowania przy wyborze kolorystyki i wyborze co najmniej dwóch elementów z książki wizualizacji „Modelowe Domy Michałowa”, a do 25 tys. zł dofinansowania przy wykorzystaniu wszystkich elementów z książki wizualizacji.**



Ponownie radni Michałowa głosowali nad uchwałą w sprawie określenia zasad dotacji celowej z budżetu gminy na termomodernizację budynków. Uchwała została poprawiona, w porównaniu do tej podjętej na lipcowej sesji.

– Jest to pierwsza taka uchwała

w Polsce, nie mamy wzoru, na którym się można oprzeć, więc liczyliśmy się z tym, że uchwałę trzeba będzie poprawić. Teraz nie ma w niej kryterium socjalnego, gdyż jej celem jest ochrona środowiska, a nie sprawy socjalne – tłumaczył na sesji burmistrz Marek

Nazarko.

W latach 2020-2024 gmina przeznaczy na ten cel co najmniej 300 tys. zł rocznie. Dotacja może stanowić środki własne inwestora przy ubieganiu się o dofinansowanie z innych źródeł. Dofinansowanie dotyczy domów miesz-

kalnych jednorodzinnych, budynków mieszkalnych wielorodzinnych, bloków mieszkalnych.

Podjęta uchwała to kompleksowy program na lata 2020-2024, którego celem jest zmniejszenie lub uniknięcie emisji pyłów i zanieczyszczeń poprzez wymianę starych kotłów i pieców na paliwo stałe oraz termomodernizacji budynków, by efektywnie zarządzać energią. Dodatkowa dotacja ma zachęcić mieszkańców do utworzenia spójności krajobrazu i systemu identyfikacji wizualnej gminy. – Chodzi nie tylko o rozwiązania proekologiczne, ale także wizerunkowe, ponieważ my jako samorząd powinniśmy też kreować przestrzeń publiczną. Nie narzucamy rozwiązań architektonicznych, a proponujemy elementy z systemu identyfikacji wizualnej, zawartych w projekcie „Modelowe Domy Michałowa” – dodał burmistrz Nazarko.

Radni uchwałę zaakceptowali jednogłośnie. ■

## W Krasnem o astronomii i nie tylko

**Młodzi miłośnicy astronomii z powiatu białostockiego i Białegostoku pojechali w wakacje na obóz szkoleniowy do Francji w ramach programu Erasmus+. O swoich wrażeniach i zdobytej wiedzy opowiedzieli wychowankom Domu Dziecka w Krasnem.**



Siedmioosobowa grupa z powiatu białostockiego i Białegostoku to uczestnicy obozu szkoleniowego w Centrum Eden w miejscowości Cuisery we wschodniej Francji. Wraz z grupami Łotyszy i Francuzów spędzili tam pod koniec sierpnia 11 dni. Była z nimi w roli tłumacza pracownica Starostwa Powiatowego w Białymstoku Hanna Nikitiuk.

Międzynarodowa grupa wspólnie uczyła się m.in. obserwacji nieba, jej członkowie

sami konstruowali zegar słoneczny. Ich wyjazd i pobyt został sfinansowany z Programu „Erasmus+” Unii Europejskiej. Napisyany przez Francuzów projekt nosił tytuł „Czy astronomia może być narzędziem edukacji ekologicznej?”.

Na spotkaniu w Domu Dziecka Krasnem (placówka prowadzona Powiat Białostocki) podsumowano projekt. Dzieci mogły dowiedzieć się np. jakie są planety Układu

Słonecznego i jakie panują na nich warunki. Uczestnicy projektu prezentowali im też różne ciekawostki dotyczące planet i ciał niebieskich. Dzieci chętnie zadawały pytania i brały udział w konkursach. Drugą część spotkania w Krasnem stanowiły warsztaty, podczas których wychowankowie Domu Dziecka włą-

snoręcznie wykonały mini „encyklopedię” astronomiczną w postaci rozkładanej książeczki.

Partnerami projektu w ramach Programu Erasmus+ są: Powiat Białostocki, Uniwersytet w Rydze i Stowarzyszenie Edukacyjne AEP les Companettes z Francji. Na początku roku 2020 powstanie „lustrzany” projekt, zgodnie z którym cudzoziemcy mają odwiedzić powiat białostocki. ■

### MARKET BUDOWLANY MICHAŁOWO

- materiały budowlane
- artykuły sanitarne
- drzwi, karnisze, rolety
- odzież robocza i BHP
- chemia budowlana
- panele
- artykuły elektryczne
- i wiele innych

**Dowozimy zakupy do klienta!**

Michałowo, Plac 11-go Listopada 15

☎ **85 718 96 65**

✉ [marketmichalowo@wp.pl](mailto:marketmichalowo@wp.pl)





*dokończenie ze strony 9*

żłobkowy. Gmina ma gotowe plany budowy przedszkola samorządowego. W tej chwili stoimy na stanowisku, że jak tylko zostanie ogłoszony konkurs na pozyskanie środków na budowę przedszkola, to do niego przystąpimy i budowę zaczniemy. Nowa placówka zwiększy ofertę edukacyjną i pozwoli na wypracowanie lepszych warunków opieki dla dzieci. Myślę tu o mniejszych bądź specjalistycznych grupach czy rozmaitych zajęciach dodatkowych. Osobiście popieram inicjatywę prywatne, a doświadczenia w naszej gminie z outsourcingiem udowodniły znaczne oszczędności w kosztach zakupu usług. Dlatego nasz samorząd jest zdeterminowany w kierunku budowy nowego przedszkola i współpracy

z podmiotami prywatnymi, stowarzyszeniami oraz fundacjami.

### **NASZA INICJATYWA TO NIE KONKURENCJA**

– tłumaczy Jakub Gryko, właściciel firmy Sorbus. – Wprost przeciwnie, będzie to uzupełnienie i poszerzenie oferty edukacyjno wychowawczej młodych mieszkańców naszej gminy. Poza tym będziemy potrzebować pracowników. W nowym przedszkolu znajdzie pracę ok. 20 osób. W pierwszej kolejności będziemy rekrutować w gminie Michałowo. To wartość dodana dla ekosystemu gospodarki gminnej.

– Nigdy za wiele dobra, które można sprawić naszym dzieciom, nigdy za

wiele osób, które o nie dbają – przekonuje Angelika Gryko. – Nowe i nowoczesne przedszkole w mieście jest potrzebne, usłyszeliśmy to od samych rodziców. Nasza oferta będzie skierowana do każdego. Do rodziców dzieci ze specjalnymi potrzebami lub tych, którzy nie znaleźli miejsca w placówce samorządowej albo z różnych względów poszukują dla swoich dzieci czegoś bardziej dopasowanego do np. ich godzin pracy bądź oczekiwań wobec oferty edukacyjnej. Teraz będą mieli wybór. Czy to źle? Proponujemy też żłobek. Placówka prywatna ma więcej możliwości i plastyczności w dostosowywaniu oferty dzieciom i ich rodzicom. Myślę o przedsięwzięciu pozytywnie. ■

*dokończenie ze strony 7*

### **A w brydża z burmistrzem Michałowa pan gra?**

– Nie, niestety, nie gram w brydża. Wiem za to, że Marek Nazarko gra od lat. Mówił mi nawet, że gra w drużynie Gródka, ale myślałem, że to takie sobotnio-niedzielne spotkania towarzyskie. A ostatnio przeczytałem, zresztą w waszej gazecie, że ma wspólne zwycięstwo z drużyną Gródka na szczeblu wojewódzkim. Bardzo się z tego cieszę.

### **Gródek graniczy także z Krynkami, Supraślem. Z którą z gmin najlepiej się panu współpracuje?**

– Dobra współpraca jest z każdą gminą. Na przykład z Krynkami spotykamy się dwa, trzy razy w roku, aby omówić bieżące problemy, wymienić doświadczenia. To była ich inicjatywa, a ja wspólnie z radnymi chętnie do niej dołączyłem.

### **W czasach młodości uczył się pan w Białymstoku. Nie chciał pan zostać w dużym mieście?**

– Nie, pochodzę stąd, dokładnie z kolonii Glejsk. To zaledwie kilka domów. W Białymstoku uczyłem się w szkole średniej. Wybrałem Technikum Elektryczne, ale był to akurat rok wyżu demograficznego, nie dostałem się i poszedłem do Zespołu Szkół Technicznych. Potem kontynuowałem

naukę na kierunku budowa maszyn w Technikum Mechanicznym. Przez cztery lata pracowałem w zawodzie, w Białymstoku, ożeniłem się, trafiłem do wojska. Wtedy, w czasie odbywania służby, była możliwość ubiegania się o przyjęcie do Wyższej Szkoły Oficerskiej w Szczytnie. Dostałem się i ukończyłem ją, już jako Akademię Spraw Wewnętrznych. Przez wiele lat pełniłem służbę w Komendzie Miejskiej Policji w Białymstoku, m.in. 10 lat nadzorowałem kadry, a przez ostatnie lata byłem Zastępcą Komendanta Miejskiego. Ale nawet wtedy, pracując w Białymstoku, na stałe mieszkałem w Gródku.

W czasie pracy w policji ukończyłem też Akademię Świętokrzyską w Kielcach na kierunku politologia. Miałem więc możliwość skosztować miejskiego życia. Jednak najbardziej lubię przebywać w Gródku, wśród rodziny i najbliższych. Jestem bardzo szczęśliwy ze swojego życia i bym tego nie zmienił.

### **Ale nie tylko samą pracą człowiek żyje. Pana sposób na relaks, stres, wakacje...**

– Popołudniowe spacerunki i czas spędzony z rodziną. Mamy swoich osobistych trenerów w postaci dwóch psów rasy shih-tzu. Żona, Joanna, też pełniła służbę w policji. Teraz jest emeryt-



ką i czeka, kiedy ja również dołączę do niej. Wcześniej wolny czas spędzaliśmy z dziećmi, ale teraz są już dorosłe.

### **Poznał pan żonę w pracy?**

– Żona to moja koleżanka z klasy ze szkoły podstawowej w Gródku.

### **Ooo, tyle lat razem! Poproszę więc o receptę na tak długie wspólne życie małżeńskie...**

– To nie było tak, że od razu byliśmy parą. Spotkaliśmy się ponownie po latach, na wspólnych chrzcinach, ja jako chrzestny, ona jako chrzestna. I odświeżyliśmy znajomość... Niedługo będziemy obchodzić 35. rocznicę życia małżeńskiego.

### **Życzę więc wszystkiego dobrego i dziękuję za rozmowę.**



## GRUDZIEŃ 2019

<b>4 ŚR</b>	<b>09:30</b> <b>11:30</b>	Hobbit / spektakl dla szkół/ Scena Duża Hobbit / spektakl dla szkół/ Scena Duża
<b>5 CZW</b>	<b>09:30</b> <b>11:30</b>	Hobbit / spektakl dla szkół/ Scena Duża Hobbit / spektakl dla szkół/ Scena Duża
<b>6 PT</b>	<b>09:30</b> <b>11:30</b> <b>17:30</b> <b>20:00</b>	Hobbit / spektakl dla szkół/ Scena Duża Hobbit / spektakl dla szkół/ Scena Duża Motyle są wolne/ Scena Kameralna Hobbit/ Scena Duża
<b>7 SOB</b>	<b>17:00</b> <b>20:00</b>	Hobbit/ Scena Duża Motyle są wolne / Scena Kameralna
<b>9 ND</b>	<b>17:00</b> <b>20:00</b>	Hobbit/ Scena Duża Motyle są wolne / Scena Kameralna
<b>11 ŚR</b>	<b>09:00</b> <b>11:30</b>	W pustyni i w puszczy 3/ spektakl dla szkół/ Scena Duża W pustyni i w puszczy 3/ spektakl dla szkół/ Scena Duża
<b>12 CZW</b>	<b>09:00</b> <b>11:30</b>	W pustyni i w puszczy 3/ spektakl dla szkół/ Scena Duża W pustyni i w puszczy 3/ spektakl dla szkół/ Scena Duża
<b>13 PT</b>	<b>17:30</b> <b>20:00</b>	Błoto/ Scena Kameralna Samobójca/ Scena Duża
<b>14 SOB</b>	<b>16:00</b> <b>20:00</b>	Samobójca/ Scena Duża Błoto/ Scena Kameralna
<b>19 CZW</b>	<b>09:00</b> <b>11:00</b> <b>19:00</b>	Moral Insanity. Tragedia ludzi głupich/ Teatr PAPAHEMA/ Scena Kameralna Moral Insanity. Tragedia ludzi głupich/ Teatr PAPAHEMA/ Scena Kameralna Moral Insanity. Tragedia ludzi głupich/ Teatr PAPAHEMA/ Scena Kameralna
<b>20 PT</b>	<b>17:00</b> <b>19:00</b>	Leon i Matylda/ Scena Kameralna Kogut w rosole/ Scena Duża
<b>21 SOB</b>	<b>16:00</b> <b>20:00</b>	Kogut w rosole/ Scena Duża Leon i Matylda/ Scena Kameralna
<b>22 ND</b>	<b>16:00</b> <b>20:00</b>	Kogut w rosole/ Scena Duża Leon i Matylda/ Scena Kameralna
<b>28 SOB</b>	<b>16:00</b>	Wszystko w rodzinie/ Scena Duża
<b>29 ND</b>	<b>16:00</b>	Wszystko w rodzinie/ Scena Duża
<b>31 WT</b>	<b>19:00</b>	Wszystko w rodzinie/ Scena Duża

## Gródeckie „Białe Gryfy” przyznane

Rozstrzygnięto drugą edycję nagród Wójta Gminy Gródek „Biały Gryf”. Osobą szczególnie wyróżnioną został Jan Karpowicz - za wieloletnie promowanie dziedzictwa ziemi gródeckiej.



Jan Karpowicz (z lewej) na Stacji Witality

Jan Karpowicz to powszechnie znany mieszkaniec gminy Gródek, działający od wielu lat na rzecz kultury. Zainicjował powstanie grupy literackiej „Kłósy”, prowadzi zespoły ludowe, przez wiele lat był też dyrektorem Gminnego Centrum Kultury w Gródku. Docenione zostało jego wielkie zaangażowanie w poszanowanie lokalnego dziedzictwa kulturowego – zwyczajów i obrzędów, muzyki, języka.

– Ta nagroda to podsumowanie mojej wieloletniej pracy na rzecz gródeckiej kultury – powiedział nam laureat. – Teraz już jestem na emeryturze, ale staram się jeszcze trochę działać. Zająłem się literaturą, ale i jeden zespół jeszcze prowadzę.

W kategorii „sfera społeczna” zwyciężyła Walentyna Trochimczyk – założycielka

i koordynatorka Stowarzyszenia Aktywny Senior, aktywnie działająca przeciw wykluczeniu osób starszych, liderka gródeckich seniorów.

W kategorii „sfera kulturalno-sportowa” nagrodę otrzymało stowarzyszenie Uczniowski Klub Sportowy Gródek, które już od 20 lat promuje aktywność fizyczną wśród dzieci i młodzieży, ze szczególnym uwzględnieniem unihokeja. Ma na swoim koncie także wiele sportowych sukcesów.

W kategorii „sfera gospodarcza” nie było w tym roku żadnych nominowanych, a ogólnie do wszystkich nagród zgłoszonych zostało pięć osób.

Nagrodzeni otrzymali dyplomy-grawerony i statuetki „Białego Gryfa”.

# COOLTURA TAXI BIAŁYSTOK



**196-66**  
**+48 85 746 46 46**

**f** Cooltura Taxi      ul. Składowa 10  
**globe** www.coolturataxi.pl      15-399 Białystok

- ✔ ATRAKCYJNE CENY, WYSOKIE RABATY
- ✔ BEZPIECZNY I WYGODNY PRZEWÓZ OSÓB
- ✔ BEZPŁATNY DOJAZD DO KLIENTA
- ✔ TRANSPORT Z LOTNISK I DWORCÓW
- ✔ CAŁODOBOWE ZAKUPY I PRZESYŁKI NA TELEFON
- ✔ MOŻLIWOŚĆ PŁATNOŚCI KARTĄ W KAŻDEJ TAXI
- ✔ OBSŁUGA IMPREZ
- ✔ POMOC DROGOWA
- ✔ VAN I KOMBI BEZ DOPŁATY

**POBIERZ  
BEZPŁATNĄ APLIKACJĘ  
I ZAMÓW TAXI**



Download on the  
**App Store**

Get it on  
**Google play**

Download from  
**Windows Store**



# BIAŁOSTOCKA FABRYKA OKIEN

- ekspresowe terminy
- profesjonalny montaż
- serwis gwarancyjny

15-354 Białystok, ul. Pogodna 22

**85 742 20 08**



[www.bfo.com.pl](http://www.bfo.com.pl)



# Lotteria ŚWIĄTECZNA

Milion szans na miliony

Do wygrania 1 000 000  
zakładów Lotto!



2 x  
Toyota  
Yaris

20 x  
ASUS ZenBook



290 x  
karta prezentowa  
1000 zł



200 x  
bon upominkowy  
500 zł



Kup dowolny produkt za min. 6 zł. Wybierz grę Lotto i dodatkowo  
zyskaj szansę na jeden z MILIONA zakładów Lotto.



Wzrost: z obywatelstwa polskiego w trybie  
1. kolumny: z obywatelstwa polskiego w trybie  
2. kolumny: z obywatelstwa polskiego w trybie

Pamiętaj, zachowaj kupon loterii promocyjnej!

Zapoznaj się z regulaminem na [www.lotteriaswiateczna.pl](http://www.lotteriaswiateczna.pl). Okres sprzedaży promocyjnej trwa od 26 listopada 2019 r. do wyczerpania puli kodów promocyjnych przewidzianych przez organizatora, nie dłużej jednak niż do 31 grudnia 2019 r. Organizator loterii: Totalizator Sportowy Sp. z o.o., ul. Targowa 25, 03-728 Warszawa. W przypadku pytań skontaktuj się z infolinią dostępną pod numerem: 459 595 955, czynną 7 dni w tygodniu w godz. 8:00-20:00. Koszt połączenia zgodny z taryfą operatora.

Graj w punktach LOTTO i na [lotto.pl](http://lotto.pl)